

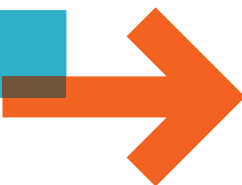


OGÓLNE WARUNKI GWARANTOWANEGO
PRZEZ SKARB PAŃSTWA UBEZPIECZENIA
KRÓTKOTERMINOWYCH NALEŻNOŚCI EKSPORTOWYCH

KUKE GAP EX
i **KUKE GAP EX+**

Spis treści

§1 Definicje	3
§2 Cel Umowy ubezpieczenia.....	4
§3 Powiązanie Limitu KUKE GAP Ex z Podstawową umową ubezpieczenia	4
§4 Przedmiot ubezpieczenia.....	5
§5 Zdarzenia objęte ochroną ubezpieczeniową	6
§6 Przedłużenie Terminu płatności Należności	6
§7 Wyłączenia i ograniczenia ochrony ubezpieczeniowej i odpowiedzialności KUKE S.A.	7
§8 Zawarcie Umowy ubezpieczenia.....	8
§9 Limit KUKE GAP Ex.....	8
§10 Limit KUKE GAP Ex+	9
§11 Waluta Umowy ubezpieczenia.....	10
§12 Składka ubezpieczeniowa	10
§13 Obowiązki Ubezpieczającego w ramach Limitu KUKE GAP Ex	10
§14 Postępowanie w przypadku braku płatności przez Kontrahenta w ramach Limitu KUKE GAP Ex+	11
§15 Górna granica odpowiedzialności	12
§16 Udział własny	12
§17 Szkoda.....	12
§18 Roszczenie odszkodowawcze	12
§19 Ustalenie wysokości Szkody	13
§20 Warunki wypłaty odszkodowania.....	15
§21 Subrogacja i Postępowanie regresowe	15
§22 Koszty postępowania windykacyjnego i regresowego.....	16
§23 Kwoty odzyskane po wypłacie odszkodowania.....	16
§24 Naruszenie obowiązków przez Ubezpieczającego.....	17
§25 Kontrola dokumentów	17
§26 Zmiana Umowy ubezpieczenia	17
§27 Odstąpienie i rozwiązanie Umowy ubezpieczenia	17
§28 Cesja praw do odszkodowania z Umowy ubezpieczenia	18
§29 Rozstrzygnięcie sporów	18
§30 Podstawy prawne.....	18



§1 Definicje

Decyzja limitowa - decyzja KUKE S.A. dotycząca ustalenia, podwyższenia, obniżenia, zamknięcia lub odmowy ustalenia Limitu KUKE GAP Ex+ lub zmiany jego warunków dodatkowych.

Dostawa towaru/usług - wydanie towaru lub realizacja usługi przez Ubezpieczającego (lub osoby działające w jego imieniu), w celu wypełnienia zobowiązań wynikających z Umowy sprzedaży zawartej z Kontrahentem. Dostawa towaru/usług następuje w dniu wydania towaru bądź realizacji usługi zgodnie z warunkami określonymi w Umowie sprzedaży.

Ekstranet - zamknięta sieć komputerowa oparta na protokołach internetowych, przeznaczona do wymiany informacji oraz oświadczeń pomiędzy KUKE S.A. a Ubezpieczającym. Zasady funkcjonowania Ekstranetu określone są w odrębnych regulacjach.

Informacja o Limicie KUKE GAP Ex - informacja dotycząca potwierdzenia, odmowy potwierdzenia lub zmiany przez KUKE S.A. Limitu KUKE GAP Ex.

Kontrahent - przedsiębiorca (klient Ubezpieczającego) mający siedzibę lub miejsce zamieszkania w Kraju o ryzyku tymczasowo nierynkowym.

Kontrahent publiczny - Kontrahent, który w jakiegokolwiek formie reprezentuje władzę publiczną i nie może zostać uznany za niewypłacalny w drodze jakiegokolwiek postępowania sądowego lub administracyjnego lub kontrahent prywatny, który może zostać uznany za podmiot publiczny z uwagi na:

- » jego status prawny,
- » efektywność postępowania prawnego przeciwko niemu,
- » jego źródła finansowania i dochodów,
- » możliwość spłaty długów przy wykorzystaniu źródeł niezwiązanych z funduszami administracji publicznej, w szczególności z przychodów uzyskanych z podatków lokalnych lub ze świadczenia usług publicznych,
- » wpływ, jaki może na niego wywierać rząd kraju macierzystego lub kontrolę, którą może nad nim sprawować.

Kraj o ryzyku tymczasowo nierynkowym - państwo tymczasowo usunięte przez Komisję Europejską z listy państw o ryzyku rynkowym, stanowiącej załącznik do Komunikatu Komisji do państw członkowskich w sprawie zastosowania

art. 107 i 108 Traktatu o funkcjonowaniu Unii Europejskiej do krótkoterminowego ubezpieczenia kredytów eksportowych, z wyłączeniem Rzeczypospolitej Polskiej. Lista Krajów o ryzyku tymczasowo nierynkowym stanowi załącznik do Warunków szczegółowych.

Kredyt kupiecki - odroczone płatność za towary lub usługi dostarczone Kontrahentowi zgodnie z warunkami Umowy sprzedaży.

KUKE S.A. - Ubezpieczyciel.

Limit kredytowy - Limit KUKE GAP Ex lub Limit KUKE GAP Ex+.

Limit KUKE GAP Ex - wnioskowana przez Ubezpieczającego maksymalna kwota Należności przysługujących Ubezpieczającemu od Kontrahenta, której objęcie ochroną ubezpieczeniową w uzupełnieniu do Limitu podstawowego potwierdza Ubezpieczyciel.

Limit KUKE GAP Ex+ - maksymalna kwota Należności przysługujących Ubezpieczającemu od Kontrahenta, którą Ubezpieczyciel może objąć ochroną ubezpieczeniową w związku z odmową przyznania lub zamknięciem Limitu podstawowego.

Limit podstawowy – maksymalna kwota Należności przysługujących Ubezpieczającemu od Kontrahenta, którą Podstawowy ubezpieczyciel obejmuje ochroną ubezpieczeniową. Dotyczy on limitów przyznanych na czas określony lub nieokreślony i nie obejmuje limitów nadwyżkowych.

Należność - kwota pieniężna wynikająca z wystawionej faktury (wraz z podatkiem od towarów i usług, jeśli przepisy go przewidują), należna Ubezpieczającemu od Kontrahenta z tytułu Dostawy towaru/usług. Za datę powstania Należności przyjmuje się datę Dostawy towaru/usług.

Okres kredytu kupieckiego - okres liczony w dniach od daty wystawienia faktury uprawniającej do otrzymania zapłaty do daty ustalonej jako Termin płatności.

OWU - niniejsze Ogólne warunki gwarantowanego przez Skarb Państwa ubezpieczenia krótkoterminowych należności eksportowych KUKE GAP Ex i KUKE GAP Ex+.

Podstawowy ubezpieczyciel – zakład ubezpieczeń, którego nazwa i adres wymienione są w Warunkach szczegó-

wych, który przyznaje Limity podstawowe dla Kontrahenta.

Podstawowa umowa ubezpieczenia – umowa ubezpieczenia należności zawarta pomiędzy Podstawowym ubezpieczycielem a Ubezpieczającym.

Postępowanie regresowe - postępowanie prowadzone po wypłacie odszkodowania mające na celu zapłatę Należności przez Kontrahenta, poręczyciela albo gwaranta, jeżeli występują.

Roszczenie odszkodowawcze - wniosek Ubezpieczającego o wypłatę odszkodowania.

Spór - zarzut (sądowy, pozasądowy) zgłoszony przez Kontrahenta w stosunku do Należności Ubezpieczającego, w którym Kontrahent nie uznaje roszczeń Ubezpieczającego o zapłatę Należności, kwestionując w szczególności wymagalność Należności, wykonanie lub należyte wykonanie przez Ubezpieczającego zobowiązań wynikających z Umowy sprzedaży, co do zasady lub co do wysokości, albo zgłasza nieuznane przez Ubezpieczającego roszczenia wzajemne lub potrącenia swoich Należności z Należnościami Ubezpieczającego.

Szkoda - uszczerbek w majątku Ubezpieczającego spowodowany brakiem zapłaty na rzecz Ubezpieczającego całości lub części Należności objętych ochroną ubezpieczeniową na skutek zdarzenia określonego w § 5 OWU.

Termin płatności – termin ustalony między Ubezpieczającym a Kontrahentem, w jakim Kontrahent jest zobowiązany dokonać zapłaty Należności.

Ubezpieczający - przedsiębiorca, który zawarł z KUKE S.A. Umowę ubezpieczenia.

Umowa sprzedaży (kontrakt eksportowy) - umowa sprzedaży towarów lub usług zawarta pomiędzy Ubezpieczającym a Kontrahentem.

Umowa ubezpieczenia - umowa, na podstawie której udzielona jest Ubezpieczającemu ochrona ubezpieczeniowa na warunkach określonych w niniejszym OWU, Warunkach szczegółowych oraz w Decyzji limitowej lub Informacji o Limicie KUKE GAP Ex.

Udział własny - procentowo określona część Szkody, o którą pomniejszane jest odszkodowanie.

Warunki szczegółowe - dokument potwierdzający zawarcie Umowy ubezpieczenia pomiędzy Ubezpieczającym i Ubezpieczycielem. Warunki szczegółowe mogą zawierać postanowienia dodatkowe lub odmienne od niniejszych OWU.

§2 Cel Umowy ubezpieczenia

Ubezpieczenie KUKE GAP Ex i KUKE GAP Ex+ stanowi odpowiedź na problemy eksporterów związane z brakiem płynności finansowej w czasie kryzysu gospodarczego. Celem ubezpieczenia jest umożliwienie krajowym przedsiębiorcom utrzymania lub zwiększania sprzedaży do Kontrahentów z państw Unii Europejskiej oraz Zjednoczonego Królestwa, Stanów Zjednoczonych Ameryki, Kanady, Australii, Islandii, Japonii, Nowej Zelandii, Norwegii i Szwajcarii.

Ubezpieczenie **KUKE GAP Ex** umożliwia uzyskanie uzupełniającego limitu kredytowego w sytuacji, gdy Limit podstawowy nie zapewnia optymalnego pokrycia ubezpieczeniowego dla sprzedaży eksportowej prowadzonej z Kontrahentem.

Ubezpieczenie **KUKE GAP Ex+** umożliwia uzyskanie limitu kredytowego dla Kontrahenta w sytuacji, gdy Limit podstawowy został zamknięty lub zakład ubezpieczeń odmówił przyznania Limitu podstawowego.

§3 Powiązanie Limitu KUKE GAP Ex z Podstawową umową ubezpieczenia

1. Ubezpieczający jest zobowiązany do przestrzegania warunków Podstawowej umowy ubezpieczenia.
2. Ochrona ubezpieczeniowa w ramach Umowy ubezpieczenia nie powstaje jeśli ochrona ubezpieczeniowa w odniesieniu do Należności od danego Kontrahenta byłaby wyłączona zgodnie z warunkami Podstawowej umowy ubezpieczenia, z zastrzeżeniem § 7 ust. 5.
3. Należności obejmowane są ochroną ubezpieczeniową w ramach Limitu KUKE GAP Ex, zgodnie z datą ich

powstawania, z zastrzeżeniem § 4 ust. 4 i § 7 ust. 4, po wyczerpaniu ochrony przysługującej na podstawie Podstawowej umowy ubezpieczenia oraz limitów nadwyżkowych obowiązujących dla Kontrahenta u Podstawowego ubezpieczyciela w ramach innych produktów ubezpieczeniowych.

4. W przypadku posiadania lub zamiaru zawarcia dodatkowej umowy ubezpieczenia dla Należności od Kontrahenta z zakładem ubezpieczeń innym niż Podstawowy ubezpieczyciel, wymagane jest poinformowanie o tym KUKE S.A. oraz uzgodnienie zasad dotyczących wykonywania praw i obowiązków wynikających z umów ubezpieczenia, na podstawie których obowiązuje ochrona ubezpieczeniowa.

→ **Nadal obowiązują Cię warunki umowy ubezpieczenia zawartej z Twoim Podstawowym ubezpieczycielem. Jeżeli są w niej zapisane ograniczenia w zakresie ubezpieczenia, obowiązują one także dla Limitu KUKE GAP Ex.**

§4 Przedmiot ubezpieczenia

1. Ochroną ubezpieczeniową obejmowane są Należności spełniające warunki Umowy ubezpieczenia.
2. Na podstawie niniejszych OWU KUKE S.A. obejmuje ochroną ubezpieczeniową Należności z Umów sprzedaży, które łącznie spełniają następujące warunki:
 - 1) dotyczą Dostawy towaru/usług,
 - 2) powstały w okresie obowiązywania Limitu kredytowego,
 - 3) są potwierdzone prawidłowo wystawioną fakturą, której płatność została określona w walutach wymienionych w Tabeli A kursów średnich walut obcych Narodowego Banku Polskiego lub w złotych polskich,
 - 4) nie są przedmiotem Sporu, chyba że roszczenia zostały uznane przez Kontrahenta lub Ubezpieczający przedłożył prawomocne orzeczenie sądowe bądź arbitrażowe zasądzające Należność,
 - 5) są płatne w Kredycie kupieckim, którego okres nie przekracza maksymalnego Okresu kredytu kupieckiego,
 - 6) dla których nie został przekroczony Limit kredytowy, z zastrzeżeniem ust. 4.
3. Ochrona ubezpieczeniowa obejmuje również Należności przysługujące Ubezpieczającemu od Kontrahenta i przeniesione na rachunek osoby trzeciej, jeżeli:
 - 1) dla Limitu KUKE GAP Ex dokonano przelewu zwrotnego wierzytelności na Ubezpieczającego przed zgłoszeniem Roszczenia odszkodowawczego, o którym mowa w § 18 ust. 1 OWU,
 - 2) dla Limitu KUKE GAP Ex+ dokonano przelewu zwrotnego wierzytelności na Ubezpieczającego przed zgłoszeniem Roszczenia odszkodowawczego, o którym mowa w § 18 ust. 1 OWU lub przed wszczęciem postępowania sądowego, zgodnie z instrukcją Ubezpieczyciela, jednakże w przypadku braku przelewu zwrotnego na dzień złożenia wniosku o windykację, Ubezpieczający zobowiązany jest posiadać umocowanie do działania w imieniu aktualnego wierzyciela Należności, lub
 - 3) KUKE S.A. wyraziła zgodę na ubezpieczenie Należności na rachunek osoby trzeciej przed ich przelewem.
4. Ochroną ubezpieczeniową obejmowane są Należności spełniające warunki Umowy ubezpieczenia według kolejności ich powstawania, do wysokości Limitu kredytowego dla danego Kontrahenta. Należności przewyższające Limit kredytowy obejmowane są ochroną ubezpieczeniową w miejsce zapłaconych Należności, o ile Należności przewyższające Limit kredytowy spełniają warunki Umowy ubezpieczenia i tylko do wysokości Limitu kredytowego obowiązującego w dniu ich powstania.
5. Ochrona ubezpieczeniowa w ramach Limitu kredytowego wygasa najpóźniej z upływem 180 dnia od daty skreślenia kraju, w którym Kontrahent ma siedzibę lub miejsce zamieszkania, z listy Krajów o ryzyku tymczasowo nierynkowym.

→ **Ubezpieczeniem objęte są tylko Należności bezsporne, czyli takie, których nie kwestionuje Twój Kontrahent np. odmawiając zapłaty za dostarczony towar z powodu złej jakości lub ilości otrzymanego produktu, które jednocześnie spełniają pozostałe warunki Umowy ubezpieczenia.**



§5 Zdarzenia objęte ochroną ubezpieczeniową

→ W tym paragrafie znajdziesz pełen katalog zdarzeń możliwych do objęcia ubezpieczeniem. Zwróć uwagę, że jeżeli umowa ubezpieczenia zawarta z Twoim Podstawowym ubezpieczycielem zawiera tylko niektóre z tych zdarzeń, to ochrona w ramach Limitu KUKE GAP EX pokrywa ten sam katalog zdarzeń.

1. Ochrona ubezpieczeniowa w ramach Limitu KUKE GAP Ex obejmuje ryzyko nieotrzymania całości lub części Należności w wyniku zdarzeń określonych w Podstawowej umowie ubezpieczenia, o ile zdarzenia te mieszczą się w kategoriach zdarzeń określonych w ust. 2, z wyłączeniem postanowień dotyczących poręczyciela albo gwaranta.
2. Ochrona ubezpieczeniowa w ramach Limitu KUKE GAP Ex+ obejmuje ryzyko nieotrzymania całości lub części Należności w wyniku następujących zdarzeń:
 - 1) prawnego lub faktycznego stwierdzenia niewypłacalności Kontrahenta, z wyłączeniem Kontrahenta publicznego oraz jego poręczyciela albo gwaranta, jeżeli występują,
 - 2) opóźnienia w spełnieniu świadczenia przez Kontrahenta oraz jego poręczyciela albo gwaranta, jeżeli występują,
 - 3) podjęcia środków lub decyzji kraju trzeciego, innego niż Rzeczpospolita Polska, podjętych przez rząd lub jego władze publiczne w formie uznawanej za interwencję rządu, które uniemożliwiają wykonanie Umowy sprzedaży,
 - 4) ogłoszenia powszechnego moratorium płatniczego przez rząd kraju Kontrahenta lub kraju, który uczestniczy w dokonywaniu płatności w związku z Umową sprzedaży,
 - 5) niemożności lub opóźnienia w dokonywaniu transferu należności uiszczanych w związku z Umową sprzedaży spowodowanych wydarzeniami politycznymi, trudnościami gospodarczymi, środkami prawnymi lub administracyjnymi, które wystąpiły lub zostały podjęte poza granicami Rzeczypospolitej Polskiej,
 - 6) przyjęcia w kraju Kontrahenta przepisów prawnych, zgodnie z którymi dokonanie przez Kontrahenta płatności w walucie lokalnej powoduje zwolnienie

Kontrahenta z długu, bez względu na to, że w wyniku wahań kursu walutowego płatność dokonana przez Kontrahenta, przeliczona na walutę Umowy sprzedaży, nie jest wystarczająca do spełnienia przez Kontrahenta świadczenia w całości według stanu na dzień dokonania płatności,

- 7) podjęcia środków lub decyzji przez rząd Rzeczypospolitej Polskiej lub Unię Europejską, odnoszących się do handlu między państwem członkowskim Unii Europejskiej i krajami trzecimi, takich jak zakaz wywozu, jeżeli skutki takich środków lub decyzji uniemożliwiają należyte wykonanie Umowy sprzedaży i nie są w inny sposób rekompensowane przez dany rząd,
- 8) wystąpienia siły wyższej, której działanie występuje poza granicami Rzeczypospolitej Polskiej i obejmuje w szczególności następujące zdarzenia i ich skutki: wojnę, wojnę domową, powstanie, rewolucję, zamieszki, przewlekłe masowe strajki, trzęsienie ziemi, wybuch wulkanu, cyklon, tajfun, powódź, gwałtowną falę przyptywową, pożary o rozmiarach katastrofalnych, awarię nuklearną, akty piractwa morskiego, pandemię.

§6 Przedłużenie Terminu płatności Należności

1. Ubezpieczający posiadający Limit KUKE GAP Ex, bez zgody KUKE S.A., może przedłużyć Kontrahentowi pierwotnie ustalony Termin płatności każdej Należności, o ile jest to zgodne z Podstawową umową ubezpieczenia.
2. Ubezpieczający posiadający Limit KUKE GAP Ex+, bez zgody KUKE S.A., może przedłużyć Kontrahentowi pierwotnie ustalony Termin płatności każdej należności, o ile spełnione są łącznie poniższe warunki:
 - 1) pierwotnie ustalony Termin płatności przedmiotowej Należności jeszcze nie nastąpił,
 - 2) wydłużenie Terminu płatności nastąpi w formie pisemnej, elektronicznej albo dokumentowej,
 - 3) całkowity Okres kredytu kupieckiego udzielonego Kontrahentowi po przedłużeniu nie przekroczy maksymalnego Okresu kredytu kupieckiego określonego w Warunkach szczegółowych lub Decyzji limitowej,

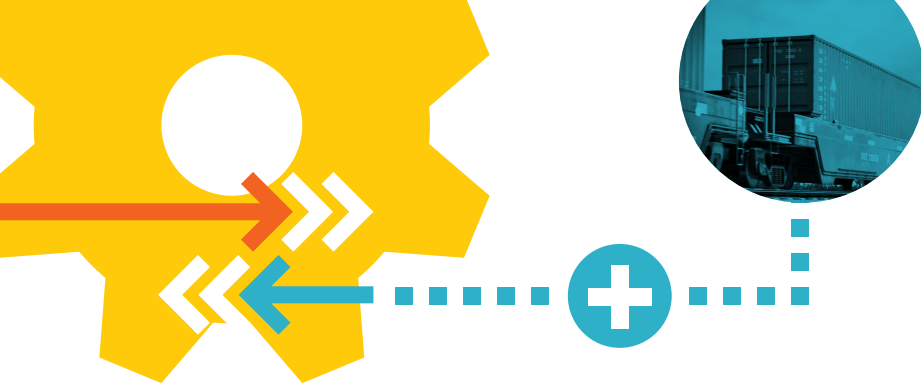
- 4) Kontrahent nie pozostaje w opóźnieniu dłuższym niż 30 dni w zapłacie jakiegokolwiek innej Należności (objętej bądź nieobjętej ochroną ubezpieczeniową) na rzecz Ubezpieczającego,
- 5) wobec Kontrahenta nie stwierdzono prawnej niewypłacalności, o której mowa w §5 ust. 2 pkt 1 OWU.

Przykład: posiadasz limit kredytowy dla Twojego Kontrahenta z Hiszpanii. Decyzją Komisji Europejskiej Hiszpania zostaje wykreślona z listy KrajóW o ryzyku tymczasowo nierynkowym z dniem 01.01.2021 roku. Ochrona ubezpieczeniowa w ramach Limitu KUKÉ GAP Ex lub KUKÉ GAP Ex+ obejmuje Dostawę towaru/usług zrealizowaną także po tej dacie (o ile limit kredytowy nadal obowiązuje), jednak nie później niż 180 dni od tej daty.

§7 Wyłączenia i ograniczenia ochrony ubezpieczeniowej i odpowiedzialności KUKÉ S.A.

Przeczytaj uważnie. W tym paragrafie znajdziesz informację o wyłączeniach z ochrony ubezpieczeniowej oraz przypadki, w których odpowiedzialność KUKÉ jest wyłączona.

1. Ochrona ubezpieczeniowa nie obejmuje Należności:
 - 1) ubocznych, w tym odsetek za opóźnienie, odszkodowań za zwłokę i kar umownych,
 - 2) z tytułu różnic kursowych,
 - 3) z tytułu kosztu transferu środków pieniężnych,
 - 4) płatnych w drodze akredytywy nieodwołalnej i potwierdzonej przez bank mający siedzibę w Polsce,
 - 5) płatnych przed Dostawą towaru/usług (przedpłata) lub w dniu wystawienia faktury,
 - 6) których Termin płatności został wydłużony z naruszeniem § 6 ust. 1 lub 2 OWU,
 a dodatkowo:
 - 7) w przypadku Limitu KUKÉ GAP Ex+ Należności, w stosunku do których Ubezpieczający nie zgłosił wniosku o windykację w terminie wskazanym w § 14 ust. 1 pkt 1 ppkt a OWU,
 - 8) w przypadku Limitu KUKÉ GAP Ex Należności, w stosunku do których Ubezpieczający nie dopełnił obowiązków wynikających z Podstawowej umowy ubezpieczenia.
2. Odpowiedzialność KUKÉ S.A. jest wyłączona w przypadku:
 - 1) szkody powstałej wskutek naruszenia lub niewykonania przez Ubezpieczającego lub Kontrahenta przepisów prawnych, decyzji i zarządzeń organów państwowych lub administracyjnych dotyczących handlu zagranicznego lub obrotu dewizowego obowiązujących w jego kraju,
 - 2) zrzeczenia się przez Ubezpieczającego, bez zgody KUKÉ S.A., roszczeń w stosunku do Kontrahenta, jego poręczyciela albo gwaranta jeżeli występują, albo powstania z winy Ubezpieczającego wad formalnych dokumentów umownych, uniemożliwiających dochodzenie tych roszczeń lub ich przeniesienie na KUKÉ S.A.,
 - 3) gdy wymagane przez KUKÉ S.A. zabezpieczenia płatności Należności utraciły ważność przed upływem 120 dni po Terminie płatności lub okazały się nieskuteczne z przyczyn leżących po stronie Ubezpieczającego,
 - 4) gdy Ubezpieczający nie podał wszystkich znanych sobie informacji, o które KUKÉ S.A. zapytywała przed zawarciem Umowy ubezpieczenia lub podał je niezgodnie z prawdą.
3. Odpowiedzialność KUKÉ S.A. w ramach Limitu KUKÉ GAP Ex nie powstaje również w przypadku, gdy Podstawowy ubezpieczyciel, odmówił wypłaty odszkodowania lub wypłacił odszkodowanie uznaniowo lub na zasadzie słuszności, pomimo braku podstaw do wypłaty zgodnie z Podstawową umową ubezpieczenia.
4. Odpowiedzialność KUKÉ S.A. jest wyłączona w odniesieniu do Należności, które w dacie powstania spełniały warunki objęcia ochroną ubezpieczeniową w ramach Limitu KUKÉ GAP Ex, a następnie na skutek spłaty innych Należności mieszczą się w ramach Limitu podstawowego oraz innych limitów nadwyżkowych.
5. Odpowiedzialnością KUKÉ S.A. w ramach Limitu KUKÉ GAP Ex nie jest objęty udział własny Ubezpieczającego w ramach Podstawowej umowy ubezpieczenia oraz jakiegokolwiek kwoty niespełniające warunków ochrony wynikających z Podstawowej umowy ubezpieczenia innych niż przekroczenie Podstawowego limitu.
6. Ustanowienie limitu dodatkowego do Limitu kredytowego przez inny zakład ubezpieczeń wymaga zgody KUKÉ S.A.



§8 Zawarcie Umowy ubezpieczenia

→ **Jeżeli używasz podpisu elektronicznego, możesz wykorzystać go do zawarcia Umowy ubezpieczenia z KUKE.**

1. Umowa ubezpieczenia jest zawierana w formie pisemnej, w formie elektronicznej albo w formie dokumentowej, na podstawie wniosku o ubezpieczenie złożonego przez Ubezpieczającego na formularzu KUKE S.A.
2. Ubezpieczający zobowiązany jest przedstawić wszystkie wymagane we wniosku o ubezpieczenie informacje zgodnie ze stanem faktycznym.
3. Ubezpieczający zobowiązany jest do zachowania poufności informacji zawartych w Decyzji limitowej lub w Informacji o Limicie KUKE GAP Ex.

§9 Limit KUKE GAP Ex

→ **W tym paragrafie znajdziesz informacje o tym, jak działa Limit KUKE GAP Ex i jakie warunki musisz spełnić, aby go uzyskać.**

1. Wniosek o Limit KUKE GAP Ex dla danego Kontrahenta może złożyć Ubezpieczający, który posiada Limit podstawowy.

→ **W chwili ubiegania się o Limit KUKE GAP Ex dla Twojego Kontrahenta musisz posiadać aktywny limit kredytowy u Twojego Podstawowego ubezpieczyciela.**

2. Limit KUKE GAP Ex dla danego Kontrahenta w całym okresie obowiązywania Umowy ubezpieczenia, nie może przekraczać niższej z następujących kwot:
 - 1) Limitu podstawowego lub
 - 2) 5 000 000 PLN (pięciu milionów złotych)lub kwoty stanowiącej jej równowartość w walucie obcej po przeliczeniu według Tabeli A kursów średnich walut obcych Narodowego Banku Polskiego z dnia poprzedzającego Informację o Limicie KUKE GAP Ex.

🔍 **Przykład 1: masz aktywny limit kredytowy dla danego kontrahenta u Twojego Podstawowego ubezpieczyciela w wysokości 3 500 000 PLN.**

Limit KUKE GAP Ex również nie może przekraczać kwoty 3 500 000 PLN.

Przykład 2: masz aktywny limit kredytowy dla danego kontrahenta u Twojego Podstawowego ubezpieczyciela w wysokości 3 000 000 EUR. Limit KUKE GAP Ex nie może przekraczać równowartości 5 000 000 PLN, czyli w przeliczeniu na EUR kwoty 1 098 780 EUR (przy założeniu, że kurs średni EUR wynosi 4,55 PLN).

3. Po otrzymaniu od Ubezpieczającego wniosku o Limit KUKE GAP Ex, KUKE S.A. prześle Ubezpieczającemu Informację o Limicie KUKE GAP Ex. KUKE S.A. zastrzega sobie prawo odmowy potwierdzenia Limitu KUKE GAP Ex.
4. Limit KUKE GAP Ex wyraża się w walucie Limitu podstawowego.

🔍 **Przykład: Jeżeli limit kredytowy został przyznany przez Twojego Podstawowego ubezpieczyciela w USD, Limit KUKE GAP Ex również zostanie potwierdzony w USD.**

5. Maksymalny Okres kredytu kupieckiego oraz okres obowiązywania Limitu KUKE GAP Ex odpowiadają warunkom określonym dla Limitu podstawowego wraz z jego wszystkimi zmianami w całym okresie obowiązywania Umowy ubezpieczenia, z zastrzeżeniem § 4 ust. 5 OWU.
6. W każdym czasie obowiązywania Limitu KUKE GAP Ex Ubezpieczający ma prawo złożyć wniosek o jego podwyższenie, obniżenie lub zamknięcie. Po otrzymaniu od Ubezpieczającego wniosku o podwyższenie, obniżenie lub zamknięcie Limitu KUKE GAP Ex, KUKE S.A. prześle Ubezpieczającemu Informację o Limicie KUKE GAP Ex.
7. W ramach nadzorowania ryzyka KUKE S.A. ma prawo w każdym czasie zamknąć lub obniżyć Limit KUKE GAP Ex, o czym informuje Ubezpieczającego w Informacji o Limicie KUKE GAP Ex. Informacja o Limicie KUKE GAP Ex obowiązuje od dnia następnego po dacie przekazania jej Ubezpieczającemu w sposób określony w Warunkach szczególnych.
8. Z zastrzeżeniem § 4 ust. 5 OWU, ochrona ubezpieczeniowa w ramach Limitu KUKE GAP Ex wygasa z datą

zamknięcia Limitu KUKE GAP Ex lub rozwiązania bądź wygaśnięcia Umowy ubezpieczenia, a także z datą, w której przestał obowiązywać Limit podstawowy lub z datą rozwiązania bądź wygaśnięcia Podstawowej umowy ubezpieczenia, niezależnie od tego czy KUKE S.A. zostanie o tym poinformowana.

→ **Limit KUKE GAP Ex wygasa z chwilą anulowania Limitu podstawowego albo gdy wygaśnięcie lub zostanie rozwiązana Podstawowa umowa ubezpieczenia lub Umowa ubezpieczenia z KUKE.**

§10 Limit KUKE GAP Ex+

→ **W tym paragrafie znajdziesz informacje o tym jak działa Limit KUKE GAP Ex+ i jakie warunki musisz spełnić, aby go uzyskać.**

1. Wniosek o Limit KUKE GAP Ex+ może złożyć Ubezpieczający, który otrzymał odmowę ustalenia Limitu podstawowego dla Kontrahenta lub obowiązujący dotychczas Limit podstawowy został zamknięty. Wnioskodawca zobowiązany jest do udokumentowania odmowy ustalenia lub faktu zamknięcia Limitu podstawowego.

→ **Podstawowym warunkiem ubiegania się o Limit KUKE GAP Ex+ jest odmowa przyznania lub anulowanie limitu kredytowego dla Twojego Kontrahenta.**

2. Limit KUKE GAP Ex+ może być ustalony dla Kontrahenta, który łącznie spełnia poniższe kryteria:

- prowadzi działalność gospodarczą od co najmniej 2 lat, licząc wstecz od dnia wniosku o przyznanie Limitu KUKE GAP Ex+,
- wobec którego nie toczą się postępowania upadłościowe.

3. Wysokość Limitu KUKE GAP Ex+ ustala się w kwocie wskazanej we wniosku o Limit KUKE GAP Ex+ lub w innej kwocie niż wnioskowana, nie wyższej niż 500 000 PLN (pięćset tysięcy złotych) lub jej równowartość w walucie obcej po przeliczeniu według Tabeli A kursów średnich walut obcych Narodowego Banku Polskiego z dnia po-

przedzającego Decyzję limitową. KUKE S.A. ma prawo odmówić ustalenia Limitu KUKE GAP Ex+.

4. Okres obowiązywania Limitu KUKE GAP Ex+ wynosi 90 dni.

5. Maksymalny Okres kredytu kupieckiego określają Warunki szczegółowe lub Decyzja limitowa.

→ **Maksymalna wysokość Limitu KUKE GAP Ex+ wynosi 500 000 PLN, okres obowiązywania limitu to 90 dni, a maksymalny termin odroczenia płatności określają Warunki szczegółowe lub Decyzja limitowa wydana przez KUKE.**

6. KUKE S.A. może uzależnić udzielenie ochrony w ramach Limitu KUKE GAP Ex+ od spełnienia dodatkowych warunków lub od ustanowienia zabezpieczeń spłaty Należności od Kontrahenta.

7. Jeżeli dla Limitu KUKE GAP Ex+ ustalono dodatkowe warunki zabezpieczenia, odpowiedzialność KUKE S.A. jest uzależniona od spełnienia tych warunków, z zastrzeżeniem że:

- wszelkie zabezpieczenia zostały ustanowione zgodnie z przepisami prawa, pozostają ważne i nie mogą być nieskuteczne z przyczyn leżących po stronie Ubezpieczającego,
- jeżeli warunkiem obowiązywania Limitu KUKE GAP Ex+ było zabezpieczenie w postaci poręczenia albo gwarancji, musi ono pozostawać ważne co najmniej 120 dni po upływie Terminu płatności, a Ubezpieczający zgłosi swoje roszczenia do zabezpieczającego.

8. W ramach nadzorowania ryzyka, KUKE S.A. ma prawo w każdym czasie zmienić parametry Limitu KUKE GAP Ex+, w szczególności znieść lub ustalić warunki dodatkowe.

9. Każda kolejna Decyzja limitowa zmieniająca parametry lub warunki ustalonego wcześniej Limitu KUKE GAP Ex+ dla danego Kontrahenta zastępuje ostatnią Decyzję limitową i obowiązuje w stosunku do Należności powstałych od daty wskazanej w kolejnej Decyzji limitowej, z zastrzeżeniem ust. 10.

- Decyzja limitowa dotycząca obniżenia lub zamknięcia Limitu KUKE GAP Ex+ dla danego Kontrahenta obowiązuje od dnia następnego po dacie przekazania jej Ubezpieczającemu w sposób określony w Warunkach szczegółowych.
- Saldo Należności objętych ochroną ubezpieczeniową powstałych do dnia obowiązywania dotychczasowego Limitu KUKE GAP Ex+ pomniejsza kwotę Limitu KUKE GAP Ex+ ustalonego kolejną Decyzją limitową.

§11 Waluta Umowy ubezpieczenia

- Walutą Umowy ubezpieczenia jest złoty polski.
- Walutę Umowy ubezpieczenia stosuje się do wszelkich rozliczeń wynikających i związanych z Umową ubezpieczenia.

§12 Składka ubezpieczeniowa

- Ubezpieczający jest zobowiązany zapłacić KUKE S.A. składkę ubezpieczeniową za każdy miesiąc kalendarzowy, w którym Limit kredytowy dla danego Kontrahenta obowiązywał co najmniej jeden dzień.
- Składka ubezpieczeniowa z tytułu Limitu kredytowego naliczana jest po zakończeniu każdego miesiąca kalendarzowego i obliczana od najwyższej wartości Limitu kredytowego obowiązującego w danym miesiącu, z zastosowaniem stawki procentowej określonej w Warunkach szczegółowych.

Przykład: stawka za ubezpieczenie wynosi 2% w skali roku. W dniu 11 maja 2020 roku otrzymujesz Limit KUKE GAP Ex w wysokości 3 000 000 PLN. Następnie w dniu 27 maja 2020 roku limit zostaje podwyższony do kwoty 4 000 000 PLN, a 31 maja 2020 roku następuje naliczenie składki: $(4\,000\,000\text{ PLN} \times 2\%) / 12 = 6\,666,67\text{ PLN}$.

- Składka ubezpieczeniowa płatna jest przez Ubezpieczającego na podstawie rachunku/faktury w terminie wskazanym w Warunkach szczegółowych.
- W przypadku, gdy Ubezpieczający nie zrealizował na rzecz Kontrahenta Dostawy towaru/usług, naliczona składka nie podlega zwrotowi.

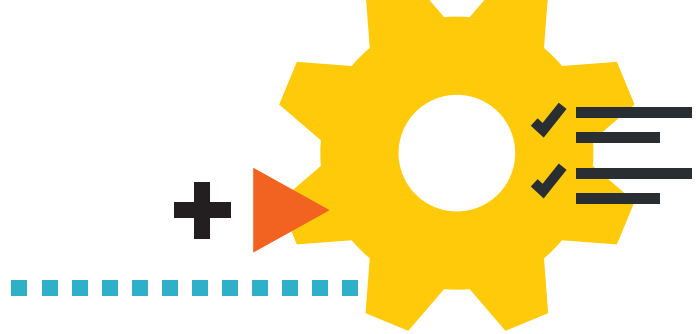
- Jeżeli składka nie została zapłacona w terminie, KUKE S.A. ma prawo wypowiedzieć Umowę ubezpieczenia ze skutkiem natychmiastowym i zażądać zapłaty składki za okres, przez który ponosiła odpowiedzialność.
- Zapłata składki ubezpieczeniowej przez Ubezpieczającego nie przesądza o odpowiedzialności KUKE S.A. Powstanie tej odpowiedzialności i jej zakres określa Umowa ubezpieczenia.
- W przypadku Limitu kredytowego w walucie obcej składka wyliczana jest w złotych polskich przy zastosowaniu Tabeli A średnich kursów walut obcych Narodowego Banku Polskiego obowiązującej w ostatnim dniu miesiąca poprzedzającego miesiąc wystawienia rachunku/faktury przez KUKE S.A.
- KUKE S.A. może potrącić z kwoty odszkodowania niezapłacone składki ubezpieczeniowe, które stały się wymagalne przed dniem wypłaty odszkodowania.

§13 Obowiązki Ubezpieczającego w ramach Limitu KUKE GAP Ex

→ **Przeczytaj uważnie, jakie są Twoje obowiązki, jeżeli posiadasz Limit KUKE GAP Ex.**

Ubezpieczający, który posiada Limit KUKE GAP Ex zobowiązany jest do:

- przestrzegania warunków Podstawowej umowy ubezpieczenia,
- poinformowania KUKE S.A. o wszelkich zmianach dotyczących Limitu podstawowego, w tym o jego podwyższeniu, obniżeniu, zamknięciu, o ustanowieniu lub zmianie warunków dodatkowych, a także o rozwiązaniu lub wygaśnięciu Podstawowej umowy ubezpieczenia,
- terminowego zgłaszania do Podstawowego ubezpieczyciela wniosków o windykację, zawierających także Należności objęte ochroną w ramach Limitu KUKE GAP Ex oraz roszczeń odszkodowawczych,
- podejmowania wszelkich działań zmierzających do uzyskania zapłaty z tytułu Należności objętych Umową ubezpieczenia, w tym podjęcia kroków prawnych zapobiegających przedawnieniu roszczeń przeciwko Kontrahentowi, również w okresie pomiędzy zakończeniem działań windykacyjnych prowadzonych w ra-



mach Podstawowej umowy ubezpieczenia a zgłoszeniem Roszczenia odszkodowawczego w ramach Umowy ubezpieczenia.

§14 Postępowanie w przypadku braku płatności przez Kontrahenta w ramach Limitu KUKE GAP Ex+

→ **Przeczytaj uważnie, jakie są Twoje obowiązki, jeżeli posiadasz Limit KUKE GAP Ex+ i nie otrzymałeś płatności od Twojego Kontrahenta, od którego należności są objęte ochroną ubezpieczeniową. Dopełnienie tych zobowiązań jest ważne, aby proces windykacji przebiegał sprawnie i abyś otrzymał należne Ci odszkodowanie.**

1. Ubezpieczający, który posiada Limit KUKE GAP Ex+:
 - 1) w przypadku nieotrzymania Należności od Kontrahenta, nie później niż 60 dnia od Terminu płatności najdawniej wymagalnej Należności objętej ochroną ubezpieczeniową, zobowiązany jest przesłać do KUKE S.A.:
 - a) wniosek o windykację obejmujący wszystkie niezapłacone Należności przysługujące od danego Kontrahenta, objęte lub nieobjęte ochroną ubezpieczeniową, w tym także te, w stosunku do których Termin płatności jeszcze nie nastąpił,
 - b) skan podpisanego pełnomocnictwa do prowadzenia postępowania windykacyjnego ustanowionego na rzecz KUKE S.A., o ile wcześniej Ubezpieczający nie udzielił pełnomocnictwa generalnego do prowadzenia postępowań windykacyjnych. Na żądanie KUKE S.A. Ubezpieczający zobowiązany jest do przekazania KUKE S.A. oryginału pełnomocnictwa,
 - 2) po zgłoszeniu wniosku o windykację, o którym mowa w ust. 1 pkt 1 ppkt a, Ubezpieczający zobowiązany jest do:
 - a) uzgodnienia z KUKE S.A. warunków ewentualnej dalszej sprzedaży do Kontrahenta (bez względu na przewidzianą formę płatności lub jej zabezpieczenia),
 - b) uzyskania zgody KUKE S.A. na zawarcie porozumienia, układu lub ugody dotyczącej ubezpieczonych Należności,
 - c) stosowania się do wytycznych i instrukcji KUKE S.A.,
 - d) uzyskania akceptacji KUKE S.A. w zakresie kosztów postępowania sądowego i kosztów egzekucji, a także stosowania się do instrukcji KUKE S.A. w sprawie postępowania sądowego,
 - e) niezwłocznego (nie później niż w terminie 7 dni) przekazywania wszelkich informacji i dokumentów dotyczących lub mających bezpośredni bądź pośredni związek z prowadzonym postępowaniem windykacyjnym,
 - f) niezwłocznego (nie później niż w terminie 7 dni) zgłoszenia przez Ekstranet każdej zapłaty lub innego rozliczenia Należności ujętych we wniosku o windykację,
 - 3) w przypadku nieotrzymania zapłaty Należności objętych lub nieobjętych ochroną ubezpieczeniową, pomimo upływu Terminu płatności, przed skierowaniem do KUKE S.A. wniosku o windykację, może wyrazić zgodę na zaproponowany przez Kontrahenta harmonogram spłaty zadłużenia, o ile termin zapłaty ostatniej raty przypada przed upływem 60 dni od Terminu płatności najdawniej wymagalnej, nieuregulowanej Należności.
2. Na podstawie wniosku o windykację KUKE S.A. prowadzi postępowanie windykacyjne, którego prowadzenie może zlecić osobie trzeciej lub wyrazić zgodę na prowadzenie przez Ubezpieczającego we własnym zakresie lub przez wybrany przez Ubezpieczającego podmiot. W przypadku, gdy postępowanie windykacyjne prowadzone jest przez Ubezpieczającego lub na jego zlecenie, jest on zobowiązany do przestrzegania instrukcji i bieżącego informowania KUKE S.A. o jego przebiegu.
3. W przypadku naruszenia przez Ubezpieczającego zobowiązań, o których mowa w ust. 1 pkt 2 ppkt a-f, KUKE S.A. ma prawo odmówić wypłaty odszkodowania lub ograniczyć jego wysokość.
4. Postępowanie windykacyjne, o którym mowa powyżej, prowadzi się wyłącznie w stosunku do Należności nie będących przedmiotem Sporu.

§15 Górna granica odpowiedzialności

Górną granicę odpowiedzialności KUKE S.A. stanowi Limit kredytowy dla Kontrahenta, pomniejszony o Udział własny określony w § 16 ust. 1 OWU, z zastrzeżeniem § 9 ust. 2 OWU (w przypadku KUKE GAP Ex).

Przykład: jeżeli posiadasz Limit KUKE GAP Ex w wysokości 1 000 000 PLN i Twój Udział własny wynosi 5%, to maksymalny pułap odpowiedzialności KUKE wynosi 950 000 PLN.

§16 Udział własny

1. Udział własny wynosi:
 - 1) dla Limitu KUKE GAP Ex 5%,
 - 2) dla Limitu KUKE GAP Ex+ 10%.
2. Udział własny nie może być ubezpieczony w innym zakładzie ubezpieczeń.

§17 Szkoda

→ W tym paragrafie znajdziesz informacje o tym, kiedy powstaje Szkoda. Jest to ważna data, aby prawidłowo zgłosić do KUKE. Roszczenie odszkodowawcze i otrzymać należne Ci odszkodowanie.

1. W ramach Limitu KUKE GAP Ex za dzień powstania Szkoły uznaje się datę wypłaty odszkodowania z Podstawowej umowy ubezpieczenia nie wcześniej niż 90 dni od daty, w której upłynął Termin płatności.
2. W ramach Limitu KUKE GAP Ex+:
 - 1) w przypadku prawnego stwierdzenia niewypłacalności Kontrahenta, który nie jest Kontrahentem publicznym oraz jego poręczyciela albo gwaranta, jeżeli występują i są podmiotami prywatnymi, uważa się, że Szkoda powstaje z dniem prawomocnego stwierdzenia niewypłacalności,
 - 2) w przypadku faktycznej niewypłacalności Kontrahenta, który nie jest Kontrahentem publicznym oraz poręczyciela albo gwaranta, jeżeli występują i są pod-

miotami prywatnymi, uważa się, że Szkoda powstaje z dniem faktycznego stwierdzenia niewypłacalności przez KUKE S.A. na podstawie wiarygodnych informacji o sytuacji finansowej Kontrahenta,

- 3) w przypadku opóźnienia w zapłacie Należności, przez Kontrahenta, który nie jest Kontrahentem publicznym lub poręczyciela albo gwaranta, jeżeli występują i nie są podmiotami publicznymi, uważa się, że Szkoda powstaje w terminie 60 dni od dnia otrzymania przez KUKE S.A. wniosku o windykację, o którym mowa w § 14 ust. 1 pkt 1 ppkt a OWU,
- 4) w przypadku opóźnienia w zapłacie Należności przez Kontrahenta publicznego lub poręczyciela albo gwaranta, jeżeli występują i są podmiotami publicznymi oraz w przypadku zdarzeń, o których mowa w § 5 ust. 2 pkt 3-8 OWU, uważa się, że Szkoda powstaje w terminie 90 dni od dnia otrzymania przez KUKE S.A. wniosku o windykację, o którym mowa w § 14 ust. 1 pkt 1 ppkt a OWU,

jednakże w każdym przypadku nie wcześniej niż 90 dni po upływie Terminu płatności.

§18 Roszczenie odszkodowawcze

→ Roszczenie odszkodowawcze to komplet dokumentów niezbędnych do oceny odpowiedzialności KUKE i prawidłowego obliczenia kwoty należnego Ci odszkodowania.

1. Ubezpieczający zgłasza Roszczenie odszkodowawcze na formularzu KUKE S.A. w terminie 30 dni od daty powstania Szkoły ustalonej zgodnie z § 17 OWU. Zgłoszone Roszczenie odszkodowawcze musi być kompletne i udokumentowane.
2. KUKE S.A. potwierdza Ubezpieczającemu otrzymanie Roszczenia odszkodowawczego w terminie 7 dni od jego wpływu oraz wskazuje informacje i dokumenty niezbędne do ustalenia odpowiedzialności KUKE S.A. i wysokości odszkodowania.
3. Ubezpieczający zobowiązany jest do udzielenia KUKE S.A. wszelkich informacji oraz przedstawienia dokumentów i innych dowodów niezbędnych do ustalenia okoliczności wystąpienia zdarzenia objętego Roszczeniem odszkodowawczym i wysokości Szkoły.

4. Zgłaszając Roszczenie odszkodowawcze w ramach Limitu kredytowego Ubezpieczający zobowiązany jest do złożenia:
- 1) kopii/skanów faktur z tytułu Należności objętych ochroną ubezpieczeniową oraz potwierdzeń Dostawy towaru/usług i innych dokumentów wskazanych przez KUKE S.A. w formularzu, o którym mowa w ust. 1,
 - 2) historii rachunku Kontrahenta, stanowiącej analityczną historię zapisów księgowych w systemie komputerowym Ubezpieczającego, na wszystkich kontaktach Kontrahenta prowadzonych przez Ubezpieczającego, która oprócz nazwy Kontrahenta i wskazania okresu, którego dotyczy, powinna zawierać (w walucie, w której prowadzone są rozliczenia z Kontrahentem oraz w walucie Umowy ubezpieczenia):
 - a) saldo otwarcia wraz ze wskazaniem poszczególnych pozycji (Należności i zobowiązań), tj. dat ich powstania, Terminów płatności i kwot, na dzień poprzedzający:
 - i. w przypadku Limitu KUKE GAP Ex, datę otrzymania odszkodowania z Podstawowej umowy ubezpieczenia,
 - ii. w przypadku Limitu KUKE GAP Ex+, datę Dostawy towaru/usług dotyczącej najstarszej (najwcześniej wystawionej) niezapłaconej faktury z tytułu Należności objętej ochroną ubezpieczeniową lub zgłoszonej we wniosku o windykację, o którym mowa w § 14 ust. 1 pkt 1 ppkt a OWU,
 - b) wszystkie Należności objęte lub nieobjęte ochroną ubezpieczeniową, powstałe po dniu salda otwarcia z podaniem dat ich powstania, Terminów płatności i kwot,
 - c) wszystkie zobowiązania, płatności i rozliczenia po ww. dniu salda otwarcia, z przypisaniem do poszczególnych Należności, o których mowa w ppkt a i b, z podaniem kwot i dat płatności, tj. odpowiednio: wymagalności zobowiązania, dokonania wpłaty lub rozliczenia, a w przypadku Limitu KUKE GAP Ex, również z uwzględnieniem rozliczenia odszkodowania z Podstawowej umowy ubezpieczenia,
 - d) aktualne na dzień sporządzenia wydruku saldo końcowe, a w przypadku Limitu KUKE GAP Ex, również po uwzględnieniu odszkodowania z Podstawowej umowy ubezpieczenia.
5. Zgłaszając Roszczenie odszkodowawcze w ramach Limitu KUKE GAP Ex Ubezpieczający zobowiązany jest do złożenia dodatkowo:
- 1) historii Limitu podstawowego,
 - 2) decyzji o wypłacie odszkodowania z Podstawowej umowy ubezpieczenia oraz potwierdzenia wpływu odszkodowania na rachunek Ubezpieczającego,
 - 3) kopii wniosku o windykację w ramach Limitu podstawowego wraz z informacją o jej przebiegu,
 - 4) kopii Podstawowej umowy ubezpieczenia w zakresie niezbędnym do stwierdzenia odpowiedzialności KUKE S.A.,
 - 5) na żądanie KUKE S.A. - historii rachunku Kontrahenta za inne okresy niż wskazane w ust. 4 pkt 2 na wymagany przez KUKE S.A. dzień salda otwarcia (nie dłuższy niż przedstawiony Podstawowemu ubezpieczycielowi, który dokonał wypłaty odszkodowania z Podstawowej umowy ubezpieczenia).
6. Zgłaszając Roszczenie odszkodowawcze w ramach Limitu KUKE GAP Ex+, w przypadku gdy Decyzja limitowa przewiduje dodatkowe warunki obowiązywania, KUKE S.A. może żądać historii rachunku Kontrahenta za inne okresy niż wskazane w ust. 4 pkt 2 określając wymagany dzień salda otwarcia.
7. Historia rachunku Kontrahenta, o której mowa w ust. 4 pkt 2 przedstawiana jest przez Ubezpieczającego w formacie pliku xls. W uzasadnionych przypadkach KUKE S.A. może zażądać przedstawienia wydruku historii rachunku Kontrahenta potwierdzonego za zgodność z zapisami księgowymi Ubezpieczającego.

§19 Ustalenie wysokości Szkody

1. Wysokość Szkody stanowi kwota Należności objętych ochroną ubezpieczeniową i niezapłaconych przez Kontrahenta, która ustalana jest:
 - 1) w oparciu o rachunek strat na podstawie historii rachunku Kontrahenta, o której mowa w § 18 ust. 4-7 OWU,
 - 2) niezależnie od sposobu zaliczenia przez Ubezpieczającego w księgach rachunkowych kwot wpłaconych przez Kontrahenta,



- 3) niezależnie od ustaleń Ubezpieczającego z Kontrahentem:
 - a) w przypadku Limitu KUKE GAP Ex, z uwzględnieniem postanowień w ust. 4-6 poniżej,
 - b) w przypadku Limitu KUKE GAP Ex+, z uwzględnieniem postanowień w ust. 7 i 8 poniżej.
2. Wysokość Szkody ustalana jest poczynając od najstarszych Należności, w chronologicznej kolejności Terminów ich płatności.
3. Kwotę odszkodowania stanowi wysokość Szkody ustalonej zgodnie z ust. 1 i 2, maksymalnie do wysokości Limitu kredytowego obowiązującego w dacie powstania Należności i pomniejszonej o odpowiedni Udział własny określony w § 16 ust. 1 OWU.
- 6) nierozliczone lub dokonane po otrzymaniu odszkodowania z Podstawowej umowy ubezpieczenia, korekty, upusty, rabaty i bonifikaty dotyczące uregulowanych faktur.
6. Kwoty określone w:
 - 1) ust. 5. pkt 1-3 i 6 zaliczane są chronologicznie poczynając od najstarszych Należności stanowiących saldo, o którym mowa w ust. 4,
 - 2) ust. 5. pkt 4 zaliczane są zgodnie z zapisami historii rachunku Kontrahenta,
 - 3) ust. 5 pkt 5 pomniejszają odpowiednio kwoty tych faktur, których dotyczą.

KUKE GAP Ex

4. Rachunek strat, o którym mowa w ust. 1, po stronie debetowej obejmuje kwotę salda pozostałego po otrzymaniu odszkodowania z Podstawowej umowy ubezpieczenia, w tym z limitu nadwyżkowego, jeżeli występuje, stanowiącego sumę Należności nadal przysługujących Ubezpieczającemu od Kontrahenta oraz Należności, których Ubezpieczający zrzekł się za zgodą KUKE S.A.
5. Rachunek strat, o którym mowa w ust. 1, po stronie kredytowej obejmuje:
 - 1) wszelkie wpłaty dokonane przez Kontrahenta lub osoby trzecie po otrzymaniu odszkodowania z Podstawowej umowy ubezpieczenia, włącznie z kwotami umorzonymi przez potrącenie,
 - 2) nadpłaty oraz zobowiązania Ubezpieczającego wobec Kontrahenta, nierozliczone do dnia wypłaty odszkodowania,
 - 3) wpłaty dokonane przez poręczyciela, albo gwaranta, jeżeli występują, lub kwoty uzyskane z realizacji innych zabezpieczeń lub innych praw majątkowych,
 - 4) wpłaty z tytułu Dostaw towaru/usług po wydaniu prawomocnego postanowienia sądu w zakresie prawnie stwierdzonej niewypłacalności Kontrahenta,
 - 5) nierozliczone lub dokonane po otrzymaniu odszkodowania z Podstawowej umowy ubezpieczenia, korekty, upusty, rabaty i bonifikaty dotyczące nieuregulowanych faktur,

KUKE GAP Ex+

7. Rachunek strat, o którym mowa w ust. 1, po stronie debetowej obejmuje kwotę wszystkich Należności przysługujących Ubezpieczającemu od Kontrahenta i ujętych w historii rachunku Kontrahenta oraz Należności, których Ubezpieczający zrzekł się za zgodą KUKE S.A.
8. Rachunek strat, o którym mowa w ust. 1, po stronie kredytowej obejmuje:
 - 1) wpłaty dokonane przez Kontrahenta lub osoby trzecie i kwoty uzyskane do dnia wpływu wniosku o windykację, zaliczane zgodnie z zapisami w historii rachunku Kontrahenta,
 - 2) wszelkie wpłaty, włącznie z kwotami umorzonymi przez potrącenia, dokonane przez Kontrahenta lub osoby trzecie od daty wpływu do KUKE S.A. wniosku o windykację do dnia wypłaty odszkodowania, nadpłaty i zobowiązania Ubezpieczającego wobec Kontrahenta nierozliczone na dzień zgłoszenia wniosku o windykację, korekty do faktur rozliczonych, upusty, rabaty i bonifikaty od cen sprzedanych towarów/usług, udzielonych Kontrahentowi bez zgody KUKE S.A., zaliczane na poczet najdawniej wymagalnych Należności objętych lub nieobjętych ochroną ubezpieczeniową, ujętych we wniosku o windykację, z zastrzeżeniem ppkt a-f poniżej:
 - a) wpłaty dokonane przez poręczyciela albo gwaranta lub kwoty uzyskane z realizacji innych zabezpieczeń, które były warunkiem obowiązywania Limitu KUKE GAP Ex+, zaliczane są na

- poczet najdawniej wymagalnych Należności objętych ochroną ubezpieczeniową, ujętych we wniosku o windykację,
- b) kwoty uzyskane z realizacji nabytych praw, gwarancji, kaucji, zabezpieczeń lub innych praw majątkowych, które nie były warunkiem obowiązania Limitu KUKE GAP Ex+, zaliczane są zgodnie z zapisami w historii rachunku Kontrahenta,
 - c) kwoty uzyskane po otrzymaniu prawomocnego orzeczenia sądowego po akceptacji przez KUKE S.A., zgodnie z § 14 ust. 1 pkt 2 ppkt d OWU, zaliczane są na koszty postępowania egzekucyjnego, postępowania sądowego, Należność, a następnie na odsetki, o ile koszty windykacji nie zostały rozliczone odrębnie z KUKE S.A.,
 - d) wpłaty z tytułu Dostaw towaru/usług po wydaniu prawomocnego postanowienia sądu w zakresie prawnie stwierdzonej niewypłacalności Kontrahenta zaliczane są zgodnie z zapisami w historii rachunku Kontrahenta,
 - e) wpłaty dokonane w związku z kontynuacją sprzedaży po zgłoszeniu wniosku o windykację i po uzyskaniu zgody KUKE S.A. zaliczane są zgodnie z warunkami zgody KUKE S.A., pod warunkiem dotrzymania warunków tej zgody,
 - f) korekty, upusty, rabaty i bonifikaty dotyczące nieuregulowanych faktur pomniejszają odpowiednio kwoty tych faktur, których dotyczą.

§20 Warunki wypłaty odszkodowania

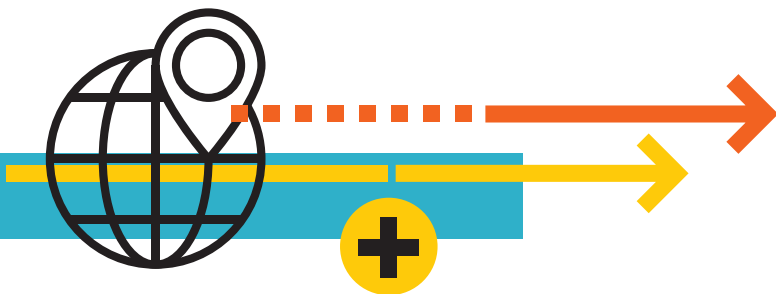
→ Z tego paragrafu dowiesz się pod jakimi warunkami i w jakim terminie otrzymasz należne Ci odszkodowanie.

1. KUKE S.A. wypłaca odszkodowanie w terminie 30 dni od daty otrzymania Roszczenia odszkodowawczego, o ile jest ono kompletne i udokumentowane.
2. W przypadku, gdy ustalenie odpowiedzialności KUKE S.A. nie jest możliwe w powyższym terminie, KUKE S.A. informuje Ubezpieczającego o przyczynach niemożności wypłaty odszkodowania w całości lub w części, jednakże bezsporną część odszkodowania wypłaca w terminie określonym w ust. 1.

3. KUKE S.A. wypłaca należną kwotę odszkodowania w terminie 14 dni od dnia, w którym przy zachowaniu należytej staranności wyjaśnienie okoliczności, o których mowa w ust. 2, stało się możliwe.
4. Jeżeli odszkodowanie nie przysługuje lub przysługuje w innej wysokości niż określona w Roszczeniu odszkodowawczym, KUKE S.A. informuje o tym Ubezpieczającego, wskazując okoliczności oraz stosowną podstawę prawną.
5. W stosunku do Należności spornych, KUKE S.A. wypłaca odszkodowanie w terminie 30 dni po otrzymaniu udokumentowanego Roszczenia odszkodowawczego, zgodnie z ust. 2, do którego należy załączyć:
 - 1) orzeczenie sądowe lub arbitrażowe zasądzające na rzecz Ubezpieczającego całość lub część ubezpieczonej Należności, które może być wykonane w kraju Kontrahenta lub
 - 2) oświadczenie Kontrahenta o uznaniu roszczenia Ubezpieczającego z tytułu zapłaty Należności kończące Spór, sporządzone w formie pisemnej i opatrzone datą oraz podpisami osób reprezentujących Kontrahenta wraz z dokumentami potwierdzającymi umocowanie osób składających oświadczenie w jego imieniu.

§21 Subrogacja i Postępowanie regresowe

1. Z dniem wypłaty odszkodowania roszczenia Ubezpieczającego w stosunku do Kontrahenta, jego poręczyciela albo gwaranta, jeżeli występują, przechodzą na KUKE S.A. do wysokości wypłaconego odszkodowania.
2. Postępowanie mające na celu windykację Należności po wypłacie odszkodowania prowadzone jest przez:
 - 1) KUKE S.A. – w odniesieniu do kwoty wypłaconego odszkodowania (Postępowanie regresowe),
 - 2) Ubezpieczającego – w pozostałym zakresie.
3. Zgodnie z instrukcją KUKE S.A., Ubezpieczający zobowiązany jest potwierdzić przejście na KUKE S.A. praw do roszczeń, o których mowa w ust. 1.
4. W uzasadnionych przypadkach, gdy udział Ubezpieczającego jako strony Umowy sprzedaży jest niezbędny w myśl przepisów prawa kraju Kontrahenta lub innych



mających zastosowanie w Postępowaniu regresowym, KUKE S.A. w porozumieniu z Ubezpieczającym zleca mu prowadzenie postępowania mającego na celu windykację całości Należności od Kontrahenta.

5. W przypadku zlecenia Ubezpieczającemu prowadzenia postępowania, o którym mowa w ust. 4, Ubezpieczający:
 - 1) zobowiązany jest stosować się do instrukcji KUKE S.A. oraz informować KUKE S.A. o przebiegu postępowania,
 - 2) zobowiązany jest uzyskać akceptację KUKE S.A. w zakresie dotyczącym zabezpieczenia roszczeń do masy upadłości bądź decyzji mających na celu odzyskanie towaru lub Należności bądź też uzgodnienia trybu postępowania w przypadku proponowanej ugody albo skierowania roszczeń na drogę sądową,
 - 3) nie może bez zgody KUKE S.A. zrezygnować z praw i zabezpieczeń związanych z ubezpieczoną Należnością, zwolnić Kontrahenta lub poręczyciela albo gwaranta, jeżeli występują, z długu w całości lub w części, dokonać cesji lub zastawu praw oraz zawierać w tym przedmiocie jakiegokolwiek ugody.
6. Ubezpieczający zobowiązany jest wydać KUKE S.A. wszelkie dokumenty dotyczące Należności, za które wypłacono odszkodowanie, niezbędne do dochodzenia tych Należności od Kontrahenta, jego poręczyciela albo gwaranta, jeżeli występują oraz przenieść w formie cesji praw, indosu lub innej wymaganej formie prawnej, wszelkie prawa wynikające z posiadanych zabezpieczeń rzeczowych lub zabezpieczeń osobistych Należności.
7. Prowadzenie Postępowania regresowego przez KUKE S.A. nie zwalnia Ubezpieczającego z obowiązku współdziałania w dochodzeniu roszczeń w stosunku do Kontrahenta, poręczyciela albo gwaranta, jeżeli występują i stosowania się do instrukcji KUKE S.A. w tym zakresie.

§22 Koszty postępowania windykacyjnego i regresowego

→ Windykację w ramach Limitu KUKE GAP Ex prowadzi Twój Podstawowy ubezpieczyciel.

1. KUKE S.A. nie prowadzi postępowania windykacyjnego w ramach Limitu KUKE GAP Ex oraz nie pokrywa kosztów związanych z jego prowadzeniem.
2. Koszty postępowania windykacyjnego prowadzonego przed wypłatą odszkodowania w ramach limitu KUKE GAP Ex + ponoszone są przez:
 - 1) KUKE S.A. - w odniesieniu do Należności objętych ochroną ubezpieczeniową,
 - 2) Ubezpieczającego - w odniesieniu do Należności nieobjętych ochroną ubezpieczeniową oraz w odniesieniu do czynności, które zostały podjęte bez lub wbrew instrukcji KUKE S.A, z zastrzeżeniem ust. 3.
3. W przypadku Sporu z Kontrahentem, Ubezpieczający ponosi koszty jego rozstrzygnięcia niezależnie od momentu powstania Sporu.
4. Koszty Postępowania regresowego ponoszone są przez:
 - 1) KUKE S.A. - w odniesieniu do kwoty wypłaconego odszkodowania,
 - 2) Ubezpieczającego - w pozostałym zakresie.
5. Zwrot na rzecz Ubezpieczającego kosztów postępowania (w kwotach netto), o których mowa w ust. 2 i 4 następuje w oparciu o dowody ich poniesienia, do wysokości zaakceptowanej przez KUKE S.A.
6. Obciążenie Ubezpieczającego kosztami postępowania, o których mowa w ust. 2 i 4, następuje w oparciu o rachunek/fakturę wystawione przez KUKE S.A.

§23 Kwoty odzyskane po wypłacie odszkodowania

1. Jeżeli po wypłacie odszkodowania, windykacja Należności jest prowadzona odrębnie przez Ubezpieczającego i KUKE S.A., każda ze stron, z wpłat i kwot uzyskanych, pokrywa w pierwszej kolejności własne wierzytelności. Po ich pokryciu kolejne wpłaty i uzyskane kwoty pokrywają wierzytelności drugiej strony.
2. Jeżeli po wypłacie odszkodowania, windykacja Należności jest prowadzona wspólnie, wówczas Ubezpieczający i KUKE S.A. dzielą się proporcjonalnie każdą wpłatą i uzyskaną kwotą. Proporcja obliczana jest jako udział kwoty wypłaconego odszkodowania w saldzie nieuregulowanych Należności, na dzień wypłaty odszkodowania, z zastrzeżeniem ust.3.

3. Jeżeli po wypłacie odszkodowania, windykacja Należności jest prowadzona wspólnie, kwoty uzyskane po otrzymaniu prawomocnego orzeczenia sądowego, w pierwszej kolejności pokrywają koszty postępowania egzekucyjnego, postępowania sądowego oraz Należności w proporcji określonej w ust. 2, a następnie odsetki, jeżeli zostały rozliczone w historii rachunku Kontrahenta, o ile koszty windykacji nie zostały rozliczone odrębnie z KUKÉ S.A.
4. Przekazania kwot, o których mowa w ust. 1-3, Ubezpieczający lub KUKÉ S.A. dokonują w terminie 15 dni, licząc od daty ich wpływu, w walucie wpłat lub po przeliczeniu według Tabeli A kursów średnich walut obcych Narodowego Banku Polskiego z dnia wpływu ww. kwot.

§24 Naruszenie obowiązków przez Ubezpieczającego

1. Jeżeli Ubezpieczający umyślnie lub poprzez rażące niedbalstwo nie wypełnił swoich obowiązków wynikających z Umowy ubezpieczenia, KUKÉ S.A. wolna jest od zobowiązań odnoszących się do roszczeń, dla których obowiązki Ubezpieczającego nie zostały wypełnione. Jeżeli odszkodowanie zostało wcześniej wypłacone, KUKÉ S.A. ma prawo domagać się jego zwrotu.
2. Jeżeli Ubezpieczający w sposób ciągły nie wykonuje zobowiązań wynikających z Umowy ubezpieczenia lub odmawia ich wykonania, KUKÉ S.A. ma prawo wezwać Ubezpieczającego do wykonania tego zobowiązania. W razie niezastosowania się we wskazanym terminie (nie krótszym niż 14-dni), KUKÉ S.A. będzie uprawniona do wypowiedzenia Umowy ubezpieczenia ze skutkiem natychmiastowym.
3. KUKÉ S.A. odmawia wypłaty odszkodowania, a w wypadku gdyby odszkodowanie zostało wypłacone, ma prawo domagać się jego zwrotu, jeżeli Umowa sprzedaży została zawarta w wyniku przekupstwa lub innego przestępstwa o podobnym charakterze. Za dowód popełnienia przekupstwa lub innego przestępstwa o podobnym charakterze uznaje się prawomocny wyrok skazujący, publicznie dostępne orzeczenie arbitrażowe lub sankcje o równoważnym charakterze wskazujące na ich popełnienie przy zawieraniu Umowy sprzedaży.

§25 Kontrola dokumentów

1. Na żądanie KUKÉ S.A., Ubezpieczający jest zobowiązany udostępnić upoważnionym przez KUKÉ S.A. osobom wgląd do wszelkich informacji, ksiąg, dokumentów i innych materiałów, jak również dostarczyć poświadczony odpisy, wyciągi lub tłumaczenia ksiąg, opinii, informacji oraz innych dokumentów i materiałów dotyczących, bądź mających bezpośredni lub pośredni związek z Umową ubezpieczenia, Umową sprzedaży, Kontrahentem, poręczycielem albo gwarantem, jeżeli występują.
2. Na żądanie Ubezpieczającego, KUKÉ S.A. udostępni informacje i dokumenty, które mają wpływ na ustalenie odpowiedzialności KUKÉ S.A. i wysokości odszkodowania. W uzgodnionym terminie i zgodnie z ustalonymi zasadami, Ubezpieczający ma prawo wglądu do akt szkodowych i sporządzenia na swój koszt odpisów lub kserokopii dokumentów.

§26 Zmiana Umowy ubezpieczenia

1. Wszelkie zmiany Umowy ubezpieczenia dokonywane są w formie przewidzianej w Warunkach szczegółowych.
2. Zmiany Umowy ubezpieczenia nie stanowią:
 - 1) zmiana danych związanych z obsługą administracyjno-organizacyjną Umowy ubezpieczenia,
 - 2) zmiana danych rejestrowych (nazwa lub adres) Ubezpieczającego,
 - 3) zmiany będące następstwem sukcesji uniwersalnej Ubezpieczającego.
3. W zakresie wskazanym w ust. 2, KUKÉ S.A. dokona aktualizacji danych w Umowie ubezpieczenia, bez konieczności jej aneksowania.

§27 Odstąpienie i rozwiązanie Umowy ubezpieczenia

1. Ubezpieczający ma prawo odstąpić od umowy w terminie 7 dni od daty jej zawarcia.
2. Każda ze stron może wypowiedzieć Umowę ubezpieczenia z zachowaniem 90-dniowego okresu wypowiedzenia.



3. Odstąpienie od Umowy ubezpieczenia nie zwalnia Ubezpieczającego z obowiązku zapłaty składki za okres, w którym KUKE S.A. ponosiła odpowiedzialność.
4. Oświadczenia dotyczące odstąpienia od Umowy ubezpieczenia lub jej rozwiązania składane są w formie pisemnej lub w formie dokumentowej (list elektroniczny lub skan pisma) na adres poczty elektronicznej wskazanej w Warunkach szczegółowych.
2. W sprawach nieuregulowanych Umową ubezpieczenia mają zastosowanie przepisy ustaw wymienionych w ust. 1.
3. Niniejsze Ogólne warunki gwarantowanego przez Skarb Państwa ubezpieczenia krótkoterminowych należności eksportowych KUKE GAP Ex i KUKE GAP Ex+ zostały przyjęte Uchwałą Zarządu KUKE S.A. nr 4/2/IN/2020 z dnia 11 maja 2020 r. i mają zastosowanie do umów ubezpieczenia zawieranych od dnia 11 maja 2020 r.

§28 Cesja praw do odszkodowania z Umowy ubezpieczenia

1. Prawo do odszkodowania wynikające z Umowy ubezpieczenia może być przeniesione na osobę trzecią za zgodą KUKE S.A.
2. KUKE S.A. zastrzega sobie prawo do informowania cesjonariusza o wszelkich uchybieniach Ubezpieczającego w zakresie jego obowiązków wynikających z Umowy ubezpieczenia.
3. Cesja praw do odszkodowania nie zwalnia Ubezpieczającego z obowiązków wynikających z zawartej Umowy ubezpieczenia.
4. Ubezpieczający zobowiązany jest informować cesjonariusza o wszelkich zmianach w Umowie ubezpieczenia przyjętych po dokonaniu cesji.

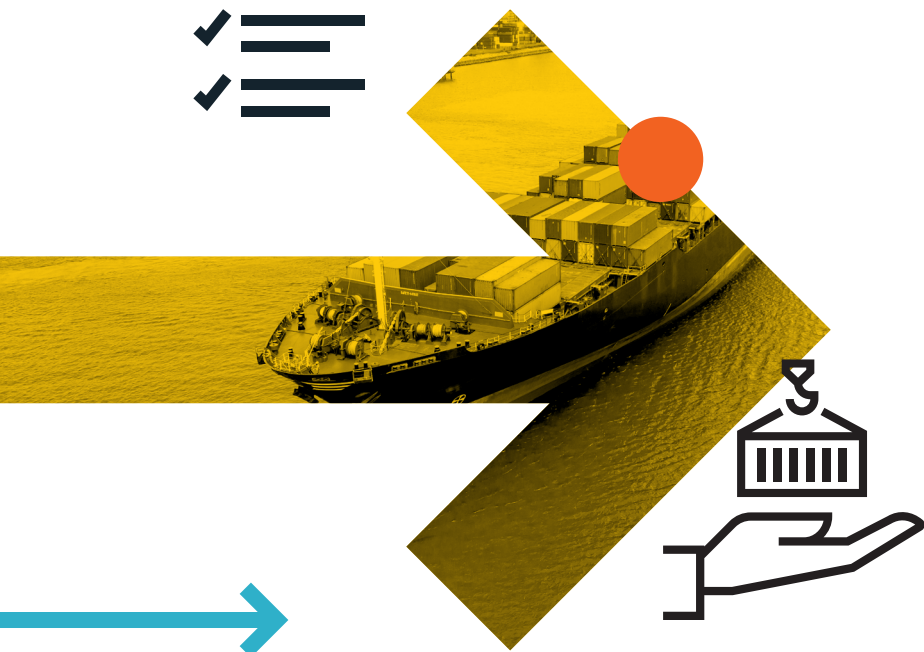
§29 Rozstrzygnięcie sporów

Wszelkie spory wynikłe z Umowy ubezpieczenia, zawartej na podstawie OWU, rozstrzyga sąd właściwy według zasad ogólnych.

§30 Podstawy prawne

1. Podstawę prawną Umowy ubezpieczenia stanowią:
 - 1) Ustawa z dnia 23 kwietnia 1964 r. Kodeks cywilny z wyłączeniem art. 807 § 1 i 811,
 - 2) Ustawa z dnia 7 lipca 1994 r. o gwarantowanych przez Skarb Państwa ubezpieczeniach eksportowych.

Znajdujemy możliwości



KUKE S.A.

Infolinia: 801 060 106
kontakt@kuke.com.pl
ul. Krucza 50
00-025 Warszawa

www.kuke.com.pl