

# Czechy Przewodnik po rynku

 **KUKE**  
Grupa PFR



# Spis treści

<b>Zanim podejmiesz współpracę z kontrahentem z Czech</b> .....	<b>3</b>
<b>Warto wiedzieć</b> .....	<b>5</b>
<b>Numery identyfikacyjne czeskich firm</b> .....	<b>8</b>
<b>Wywiad gospodarczy, czyli jak i gdzie sprawdzić kontrahenta z Czech</b> .....	<b>9</b>
<b>Bezpieczeństwo i weryfikacja sankcyjna</b> .....	<b>11</b>
<b>Ważne uwagi dotyczące zawierania i realizacji umów</b> .....	<b>12</b>
<b>Formy działalności przedsiębiorców</b> .....	<b>14</b>
<b>Kontrahent nie zapłacił - windykacja polubowna</b> .....	<b>15</b>
<b>Odsetki za zwłokę</b> .....	<b>18</b>
<b>Termin przedawnienia roszczeń o zapłatę</b> .....	<b>19</b>
<b>Postępowanie sądowe</b> .....	<b>20</b>
<b>Zwykły tryb postępowania cywilnego</b> .....	<b>22</b>
<b>Wymogi formalne pozwu i wniosków</b> .....	<b>23</b>
<b>Wniosek o wydanie elektronicznego nakazu zapłaty</b> .....	<b>24</b>
<b>Postępowanie arbitrażowe</b> .....	<b>25</b>
<b>Postępowanie egzekucyjne</b> .....	<b>26</b>
<b>Postępowanie upadłościowe i restrukturyzacyjne</b> .....	<b>29</b>

# Zanim podejmiesz współpracę z kontrahentem z Czech

Dokładnie zweryfikuj kontrahenta. Przede wszystkim potwierdź:

- **zgodność adresów e-mail:** sprawdź czy adresy, z których napływają zamówienia, są tożsame z danymi kontaktowymi widniejącymi na oficjalnej stronie internetowej kontrahenta,
- **adres prowadzenia działalności i dostawy:** zweryfikuj fizyczną lokalizację firmy (np. w czeskim rejestrze handlowym),
- **uprawnienia osób zamawiających:** sprawdź czy osoby składające zamówienia posiadają stosowne upoważnienia do reprezentowania firmy,
- **autentyczność:** przeprowadź dodatkową weryfikację autentyczności zamówienia drogą telefoniczną.



**W przypadku sporządzania umowy pisemnej  
sprawdź, czy:**

- treść umowy obejmuje wszystkie ustalenia i została podpisana przez wszystkie strony,
- osoba, która podpisuje umowę posiada należyte pełnomocnictwo. Pamiętaj również, że podpisanie kontraktu przez osobę nieposiadającą upoważnienia do reprezentowania może prowadzić do nieważności umowy.



# Warto wiedzieć

Zgodnie z prawodawstwem czeskim, jak i polskim, umowę można zawrzeć w dowolnej formie, przykładowo: pisemnej, dokumentowej, elektronicznej, aktu notarialnego. Choć umowa ustna również jest wiążąca, **dla celów dowodowych zaleca się zachowanie formy pisemnej.**

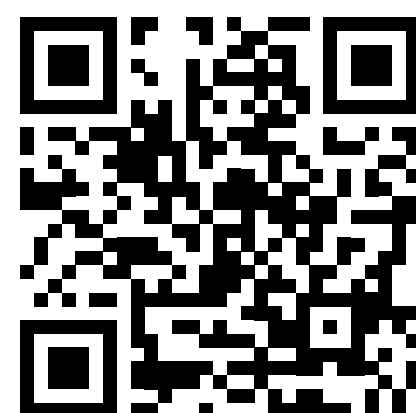
Praktyka handlowa pokazuje, że strony często rezygnują z rozbudowanych umów na rzecz bieżących zamówień. Wówczas warto zadbać o to, aby wszystkie istotne warunki (w szczególności: cena, opis towaru, warunki dostawy i ewentualnej reklamacji lub zwrotu towaru) były potwierdzone w formie dokumentowej przez kontrahenta, np. korespondencją e-mail.



- **Podobieństwo rynków:** Czeski rynek windykacyjny jest zbliżony do polskiego, co wynika z przynależności obu krajów do Unii Europejskiej i stosowania wspólnych regulacji (np. w zakresie europejskiego nakazu zapłaty).
- **Wizyty terenowe:** Windykacja terenowa w siedzibie dłużnika jest prawnie dozwolona, jednak uznaje się ją za działanie ostateczne i jest bardzo źle postrzegana w czeskiej kulturze biznesowej.
- **Tłumaczenia dokumentacji:** Wszelka dokumentacja w postępowaniach sądowych lub urzędowych musi zostać przetłumaczona na język czeski przez tłumacza przysięgłego. Wyjątkiem jest sytuacja, w której sędzia wykaże znajomość danego języka obcego i zezwoli na przedłożenie dowodów bez tłumaczenia (sąd informuje o tym strony). Koszt usługi zależy od długości tekstu, jego charakteru (specjalistyczny czy ogólny) oraz konieczności uwierzytelnienia przez tłumacza przysięgłego.



## Kluczowe narzędzia online pozwalające sprawdzić rzetelność czeskiego partnera:



### [Tutaj](#) znajdziesz rejestr informacji gospodarczej.

To najlepsze miejsce na rozpoczęcie weryfikacji czeskiego partnera biznesowego. Portal gromadzi informacje na temat podmiotów gospodarczych zarejestrowanych na terenie kraju. Podstawą jego funkcjonowania są przepisy prawa cywilnego, a podmiotem odpowiedzialnym za gromadzenie informacji jest Ministerstwo Sprawiedliwości.

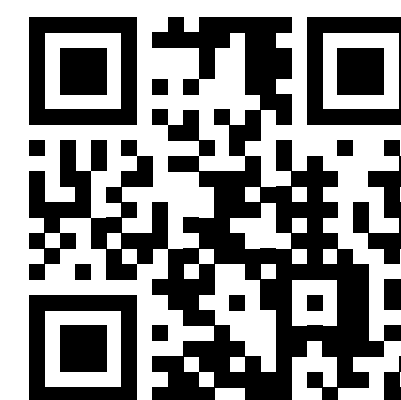


### [Tutaj](#) znajdziesz Rejestr

**Upadłościowy.** Pozwala sprawdzić, czy wobec firmy nie toczy się postępowanie upadłościowe.



[Tutaj](#) znajdziesz wyszukiwarkę podmiotów VAT. Umożliwia ona weryfikację statusu podatnika oraz sprawdzenie jego rzetelności poprzez weryfikację specjalnego statusu (*nespolehlivý plátce*) nadawanego firmom, które nie płacą podatku VAT w terminie.



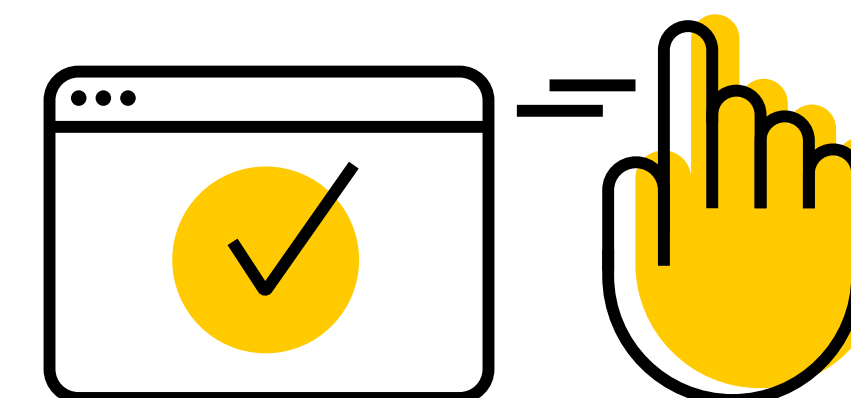
### [Tutaj](#) znajdziesz Centralny Rejestr Egzekucji.

To baza pozwalająca sprawdzić zadłużenie komornicze dłużnika.



### [Tutaj](#) znajdziesz rejestr administracyjny podmiotów

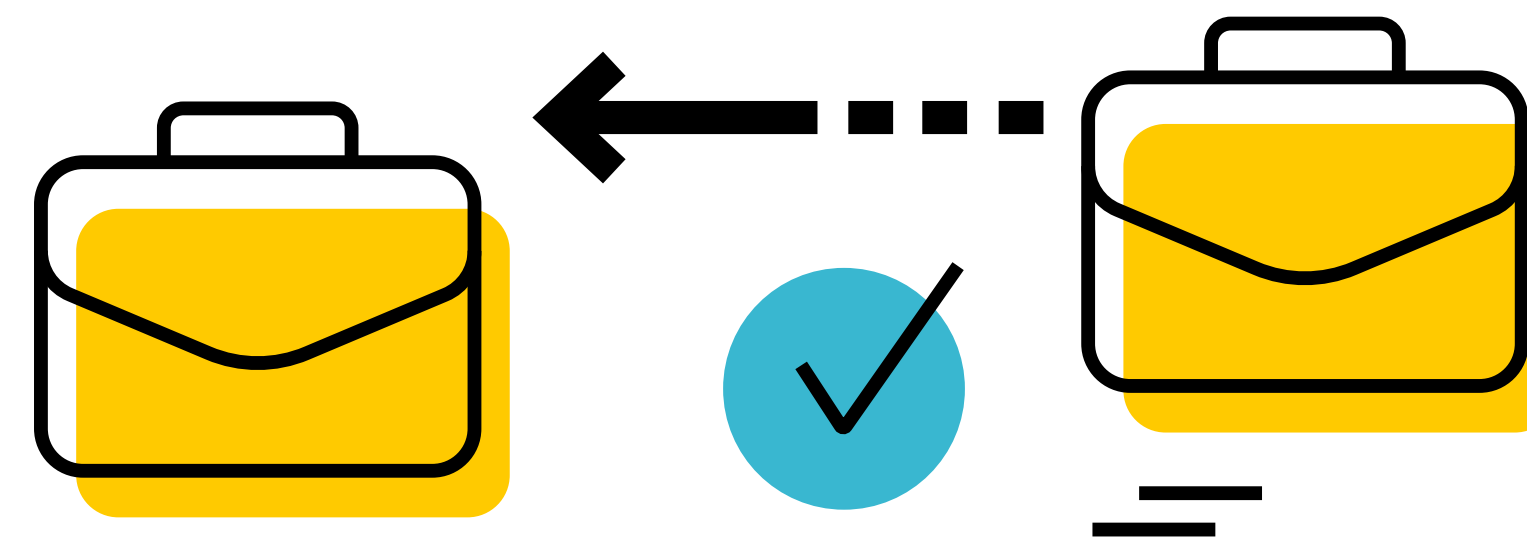
**gospodarczych.** Umożliwia wyszukiwanie danych o podmiotach zarejestrowanych w Republice Czeskiej w oparciu o dane z różnych rejestrów publicznych.



# Numery identyfikacyjne czeskich firm

Czeskie podmioty gospodarcze identyfikowane są za pomocą dwóch głównych numerów:

- **IČO (*Identifikační Číslo Osoby*):** Odpowiednik polskiego numeru REGON. Składa się z ośmiu cyfr i jest unikatowy. Numer ten posiadają zarówno przedsiębiorcy, jak i instytucje publiczne czy organizacje non-profit. Jest on przypisany do podmiotu na stałe i nie może zostać nadany ponownie po likwidacji firmy.
- **DIČ (*Daňové Identifikační Číslo*):** Odpowiednik polskiego NIP. Składa się z kodu kraju (CZ) oraz ośmiu cyfr (w przypadku osób prawnych). Posługują się nim czynni podatnicy podatku dochodowego oraz VAT.



Ważne! Jeśli czeski przedsiębiorca jest zarejestrowanym podatnikiem VAT, co do zasady trafia do bazy VAT-UE. Dla transakcji wewnątrzspółnotowych należy każdorazowo zweryfikować ważność numeru VAT w systemie VIES. Samo posiadanie numeru DIČ nie przesądza o prawie do stosowania zasad VAT-UE.

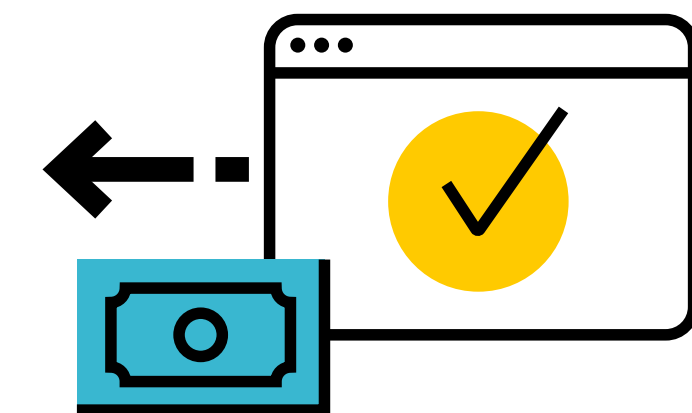
# Wywiad gospodarczy, czyli jak i gdzie sprawdzić kontrahenta z Czech

Weryfikację kontrahenta można powierzyć profesjonalnej wywiadowni gospodarczej, na co dzień zajmującej się realizacją takich zleceń lub przeprowadzić ją samodzielnie, korzystając z dodatkowych baz:

- **VIIES** (VAT Information Exchange System) - to wyszukiwarka prowadzona przez Komisję Europejską, która pozwala sprawdzić, czy dany podmiot jest zarejestrowany jako dokonujący transakcji wewnątrzspółnotowych. Taka weryfikacja jest niezbędna m.in. do potwierdzenia, czy w danej transakcji można zastosować stawkę VAT 0%. Jeśli na stronie VIIES nie jest prowadzona rejestracja kontrahenta, można wystąpić o weryfikację do urzędu skarbowego państwa, w którym ma on swoją siedzibę. Warto również sprawdzić, czy firma posiada odpowiednie pozwolenia i certyfikaty, o ile są one wymagane w danym kraju.



- **system EORI** - jest to rejestr (dostępny na stronie europa.eu), w którym można zweryfikować numer EORI kontrahenta. Przedsiębiorstwa oraz osoby zamierzające prowadzić działalność handlową na terenie Unii Europejskiej mają obowiązek posługiwania się numerem EORI. Jest to unikalny numer identyfikacyjny, niezbędny do dopełnienia wszelkich procedur celnych.



# Wywiad gospodarczy, czyli jak i gdzie sprawdzić kontrahenta z Czech - dodatkowe źródła informacji

- [KURZY.CZ](#) - strona oferuje wyszukiwanie w rejestrze handlowym i biznesowym. Umożliwia znalezienie dowolnej firmy, osoby lub innego podmiotu z rejestrów publicznych. Na stronie można wyszukiwać firmy na podstawie ich identyfikatora, nazwy, osób zaangażowanych, a także według zarejestrowanych adresów. Jest to portal finansowy oferujący rozbudowaną wyszukiwarkę w rejestrach publicznych. Umożliwia analizę powiązań kapitałowych i osobowych między firmami.

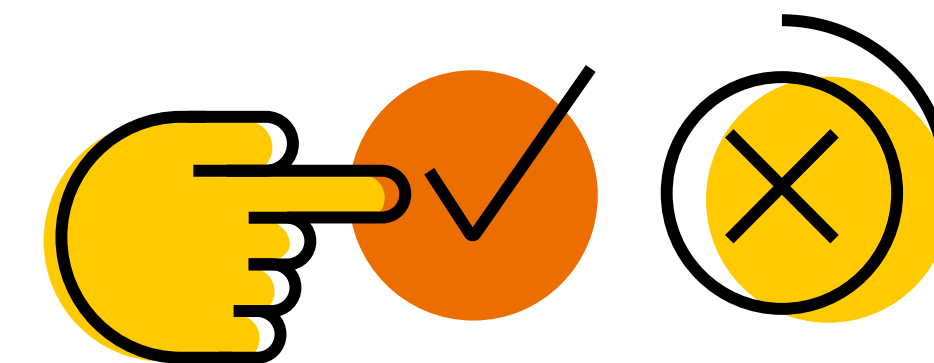


- [FIRMY.CZ](#) - katalog zweryfikowanych firm w Republice Czeskiej. Lista przedsiębiorstw jest regularnie aktualizowana. Można tam również znaleźć aktualne kontakty i opinie użytkowników o firmach. Strona oferuje podstawowe wyszukiwanie informacji o firmie i linki do ich stron internetowych.

# Bezpieczeństwo i weryfikacja sankcyjna

Przed nawiązaniem współpracy kluczowe jest sprawdzenie czy kontrahent oraz jego beneficjenci rzeczywiście nie są objęci sankcjami.

- **Beneficjent Rzeczywisty:** Należy ustalić, kto faktycznie sprawuje kontrolę nad czeską firmą. Można to zrobić w czeskim rejestrze beneficjentów rzeczywistych ([tutaj](#)) lub polskim **Centralnym Rejestrze Beneficjentów Rzeczywistych (CRBR)** [tutaj](#). Niestety dostęp do danych osobowych beneficjentów został ograniczony zgodnie z unijnymi standardami ochrony prywatności. Osoby trzecie (np. dziennikarze czy organizacje pozarządowe) muszą wykazać „uzasadniony interes”, aby przejrzeć rejestr.



- **Sankcje:** Za złamanie zakazów określonych przepisami sankcyjnymi grożą dotkliwe kary finansowe, a nawet kara pozbawienia wolności.
- **Listy Sankcyjne:** Po ustaleniu beneficjenta należy sprawdzić go na liście sankcyjnej MSWiA oraz listach unijnych ([tutaj](#)).

## Ważne!

Weryfikacja kontrahenta i dochowanie należytej staranności to nie tylko kwestia bezpieczeństwa finansowego, ale stanowi istotny element dochowania należytej staranności oraz realizacji obowiązków wynikających z przepisów AML, sankcyjnych i podatkowych.

# Ważne uwagi dotyczące zawierania i realizacji umów

Zgodnie z prawodawstwem zarówno czeskim, jak i polskim, umowę można zawrzeć w dowolnej formie:

- poprzez zamówienie i jego potwierdzenie,
- zlecenie,
- ustalenia w korespondencji e-mail, komunikatorach, a także drogą telefoniczną lub ustną.

Należy jednak pamiętać, że dla celów dowodowych oraz przy określonych rodzajach transakcji **forma pisemna (w tym kwalifikowany podpis elektroniczny) jest najbezpieczniejsza.**



### Przy podpisywaniu kontraktu rekomendujemy:

- zawarcie umowy w formie pisemnej lub elektronicznej podpisanej przez osoby umocowane do reprezentacji,
- szczegółowe opisanie przedmiotu umowy,
- precyzyjne określenie praw i obowiązków stron, warunków dostaw oraz pozostałych warunków (np. wg Incoterms), a także terminów płatności,
- ustalenie ceny albo wskazanie jasnej podstawy do jej wyliczenia,
- określenie czasu trwania umowy oraz terminu jej wypowiedzenia,
- zastrzeżenie, że w przypadku rozwiązania umowy lub upływu terminu jej obowiązywania, strony nadal zobowiązują się do wykonania obowiązków powstałych w czasie jej trwania,
- przemyślany i jednoznaczny wybór sądu oraz prawa właściwego do rozstrzygania sporów.



**Ważne!** Wszystkie dokumenty handlowe (w szczególności faktury i specyfikacje) muszą być spójne z zapisami kontraktu. Rekomendujemy podpisanie kontraktu w dwóch jednobrzmiących egzemplarzach - niezbędne są oryginały: jeden egzemplarz dla klienta, jeden dla kontrahenta. Dodatkowe dokumenty niezbędne do zawarcia kontaktu to:

- zamówienie i potwierdzenie jego przyjęcia,
- faktury eksportowe,
- dokumenty przewozowe (np. listy przewozowe CMR).

# Formy działalności przedsiębiorców

## Najpopularniejsze formy prowadzenia działalności gospodarczej w Czechach to:

- Jednoosobowa działalność gospodarcza – *Osoba samostatně výdělečně činná – OSVČ*
- Spółka z ograniczoną odpowiedzialnością – *Společnost s ručením omezeným – s.r.o.* – najczęściej wybierana forma prawna, odpowiednik polskiej sp. z o.o.
- Spółka jawna – *Veřejná obchodní společnost – v.o.s.*
- Spółka komandytowa – *Komanditní společnost – k.s.*
- Spółka akcyjna – *Akciová společnost – a.s.*



# Kontrahent nie zapłacił - windykacja polubowna

## Sposoby na odzyskanie należności:

- rozmowa telefoniczna z kontrahentem,
- pisemne wezwanie do zapłaty (w treści wezwania wskazujemy: kwotę należności, numery faktur, numer rachunku bankowego oraz termin zapłaty). Wezwanie musi być wysłane co najmniej 7 dni przed skierowaniem pozwu do sądu.

## Skuteczne argumenty do zastosowania w rozmowie z dłużnikiem:

- utrata limitów kredytowych z uwagi na ubezpieczenie należności,
- możliwość skierowania sprawy do agencji windykacyjnej lub kancelarii prawnej,
- możliwość skierowania sprawy na drogę sądową,
- zagrożenie obciążeniem kosztami postępowania,
- wpisanie dłużnika do publicznych rejestrów dłużników.



### Inne czynności z zakresu windykacji polubownej:

- Obciążenie kosztami windykacyjnymi – może to zmobilizować dłużnika do szybszej spłaty zaległości.
- Uгода pozasądowa (mediacyjna), którą można zawrzeć na każdym etapie postępowania windykacyjnego. Nawet, jeśli postępowanie polubowne zakończy się niepowodzeniem, warto zawrzeć ugodę, także w trakcie procesu sądowego, ponieważ jest to zazwyczaj rozwiązanie tańsze i bardziej efektywne niż postępowanie sądowe.
- Dobrowolne przystąpienie do długu przez osobę trzecią (np. współnika dłużnika).



**Uwaga:** Windykacja musi odbywać się zgodnie z obowiązującymi przepisami prawa. Nie wolno naruszać miru domowego dłużnika ani wchodzić na jego teren bez zgody. Należy również unikać bezzasadnego straszenia wnioskiem o upadłość, co w Czechach może być uznane za działanie na szkodę spółki.

### **Sposoby zapłaty:**

- przelew bankowy - najbezpieczniejsza forma dokumentacji,
- gotówka - należy pamiętać o czeskim limicie płatności gotówkowych wynoszącym 270 000 CZK dziennie.

### **Koszty polubownego dochodzenia należności**

Obejmują one koszty windykacji, pełnomocnika oraz koszty wezwania do zapłaty.

W transakcjach handlowych (B2B) oraz w relacjach z podmiotami publicznymi możliwe jest żądanie ryczału 1.200 CZK za każdą fakturę jako rekompensatę za koszty windykacji.



# Odsetki za zwłokę

Wysokość odsetek ustawowych ustalana jest zgodnie z przepisami rządowego rozporządzenia i ma charakter zmienny, tj. wysokość odsetek ustawowych to stopa repo Czeskiego Banku Narodowego (ČNB) powiększona o 8 punktów procentowych. (w 2025 odsetki ustawowe wynosiły 12%).

W 2026 roku wysokość odsetek należy każdorazowo weryfikować na podstawie aktualnych komunikatów ČNB.

Strony mogą w umowie ustalić inną wysokość odsetek (odsetki umowne), o ile nie będą one rażąco wygórowane (sprzeczne z dobrymi obyczajami).

## **Kara umowna (*smluvní pokuta*)**

Strony mogą ją ustalić w umowie jako dodatkowe zabezpieczenie. Nie powinna być rażąco wygórowana, bo sąd może zdecydować o jej obniżeniu. Zgodnie z czeskim prawem, kara umowna wymaga formy pisemnej.



# Termin przedawnienia roszczeń o zapłatę

W Czechach, co do zasady, roszczenia ulegają przedawnieniu z upływem 3 lat, a w przypadku uznania długu termin ten wynosi 10 lat (liczone od dnia uznania długu).

Przedawnienia należności w Czechach:

- roszczenia związane z prowadzeniem działalności gospodarczej: 3 lata,
- roszczenia wobec konsumentów: 3 lata,
- roszczenia stwierdzone orzeczeniem sądu: 10 lat (od dnia wymagalności orzeczenia),
- przedawnienie roszczeń z tytułu transportu: zazwyczaj 1 rok.



# Postępowanie sądowe

**Windykacja należności** w Czechach może być prowadzona w następujących trybach:

- **Europejski Nakaz Zapłaty**  
(dla roszczeń transgranicznych w UE),
- **Postępowanie nakazowe** (*Platební rozkaz*),
- **Elektroniczne postępowanie nakazowe**  
(*Elektronický platební rozkaz - EPR*),
- **Postępowanie nakazowe z weksla lub czeku**  
(*Směnečný a šekový platební rozkaz*).



## Nakaz zapłaty

Jest wydawany przez sąd na podstawie pozwu, bez przeprowadzania rozprawy, jeżeli roszczenie wynika jasno z przedstawionych faktów i dowodów. Jeśli sąd uzna, że wydanie nakazu nie jest możliwe, sprawa kierowana jest do rozpoznania w zwykłym trybie procesowym.

## Elektroniczny nakaz zapłaty

Wydawany jest jedynie na wniosek powoda. Wniosek musi zostać złożony na specjalnym formularzu elektronicznym i przy wykorzystaniu podpisu elektronicznego powoda.

- Maksymalne saldo dochodzonych należności wynosi 1 000 000 CZK (bez uwzględnienia należności ubocznych).
- Wierzytelności wynikające z weksla lub czeku wierzyciel może dochodzić na mocy nakazu zapłaty wekslowego lub czekowego.



**Ważne:** Nakazu zapłaty nie wydaje się, jeżeli musiałby on zostać doręczony dłużnikowi za granicą (wówczas stosuje się procedury unijne) lub gdy miejsce pobytu dłużnika nie jest znane.

# Zwykły tryb postępowania cywilnego

Windykację w Czechach można prowadzić również na drodze tradycyjnego postępowania procesowego. Jest to tryb właściwy w sytuacjach, gdy sprawa jest skomplikowana pod względem dowodowym, dłużnik skutecznie wniósł sprzeciw od nakazu zapłaty lub gdy sąd uznał, że nie ma podstaw do wydania nakazu w trybie uproszczonym.

Jeśli powód złoży zwykły pozew, a wierzytelność będzie spełniała warunki do wydania nakazu zapłaty, sąd może - mimo braku wyraźnego wniosku - wydać nakaz zapłaty z urzędu.



# Wymogi formalne pozwu i wniosków

Pozew w trybie zwykłym oraz wnioski o wydanie nakazu zapłaty (w tym wekslowego lub czekowego), muszą spełniać ogólne wymogi pisma procesowego tj.:

- wskazanie odpowiedniego sądu,
- oznaczenie stron tj., danych powoda i pozwanego (w tym wskazanie numeru identyfikacyjnego osoby prawnej (**IČO**) lub numeru identyfikacyjnego osoby fizycznej prowadzącej działalność gospodarczą),
- wskazanie jakiej sprawy dotyczy pozew wraz z datą i podpisem osoby uprawnionej,
- uzasadnienie, czyli opis faktów i załączenie dowodów popierających zgłoszone żądanie,
- pozew może zostać złożony w formie tradycyjnej (pisemnej) lub elektronicznej (przesłaną poprzez publiczną sieć przesyłania danych - *Datova schránka*).



# Wniosek o wydanie elektronicznego nakazu zapłaty

- można złożyć wyłącznie na wymaganym formularzu w formie elektronicznej,
- musi być przesłany za pośrednictwem systemu skrzynek danych (*Datova schránka*) lub opatrzony podpisem elektronicznym.

Przy powyższych rozwiązaniach windykacyjnych nie obowiązuje przymus adwokacki, w związku z czym wierzyciel może działać samodzielnie, bez pośrednictwa adwokata czeskiego (**co jednakże jest obarczone dużym ryzykiem błędu procesowego i dlatego nie jest wskazane**).



# **Postępowanie arbitrażowe**

Alternatywą dla drogi sądowej jest postępowanie arbitrażowe, które kończy się wydaniem orzeczenia o mocy wiążącej i egzekucyjnej równej prawomocnemu wyrokowi sądu. Strony mogą również skorzystać z mediacji lub ugody sądowej, które po zatwierdzeniu stanowią pełnoprawny tytuł wykonawczy i skutecznie kończą spór.



# Postępowanie egzekucyjne

W celu wszczęcia egzekucji w Czechach wierzyciel składa wniosek o sądowe wykonanie wyroku (*soudní výkon rozhodnutí*) lub poprzez egzekucję sądową (*exekuce prováděná soudním exekutorem*) zgodnie z ustawą nr 120/2001 o egzekutorach sądowych i czynności egzekucyjnej (*Zákon o soudních exekutorech a exekuční činnosti*). Po wpłynięciu wniosku komornik w terminie 15 dni uzyskuje od właściwego sądu upoważnienie do przeprowadzenia egzekucji i przystępuje do czynności.

Wierzyciel ma prawo do swobodnego wyboru kancelarii komorniczej na terenie całej Republiki Czeskiej.



### **Wynagrodzenie komornika wynosi:**

- 15% wyegzekwowanej kwoty (przy należności głównej do 3 000 000 CZK),
- minimalne wynagrodzenie wynosi 3 000 CZK (ok. 530 PLN wg kursu z 4 lutego 2026 r.),
- w przypadku kwot powyżej 3 000 000 CZK stawka procentowa ulega stopniowemu obniżeniu.

Komornik może zwrócić się, w uzasadnionych przypadkach, o zapłatę zaliczki na poczet kosztów egzekucji, maksymalnie jednak do wartości 50% wynagrodzenia komornika.

Szczegółowe zasady dotyczące stawek wynagrodzenia, pobierania zaliczek oraz uprawnień komorników określa [Ustawa o komornikach sądowych i czynnościach egzekucyjnych](#) (nr 120/2001 Coll.).



## Co komornik może zająć w postępowaniu egzekucyjnym?

Komornik w Czechach zgodnie z § 321-322 [ustawy nr 99/196](#) może prowadzić postępowanie egzekucyjne z następujących składników majątku:

- rachunki bankowe,
- ruchomości (wyposażenie biur, magazynów, zapasy towarów),
- zarejestrowane środki transportu (samochody i maszyny),
- nieruchomości,
- wynagrodzenie za pracę lub inne dochody dłużnika,
- inne - np. prawa majątkowe (zarejestrowany znak handlowy) lub udziały w spółce.



# Postępowanie upadłościowe i restrukturyzacyjne

Jeżeli postępowanie egzekucyjne jest bezskuteczne, a dłużnik nie jest w stanie wywiązać się ze swoich zobowiązań pieniężnych w ciągu trzech miesięcy, wierzyciel ma prawo złożyć wniosek o ogłoszenie upadłości dłużnika. Bieżący status postępowań upadłościowych w Czechach można monitorować za pośrednictwem publicznego portalu [Rejestru Upadłości](#) (*Insolvenční rejstřík - ISIR*).



# Postępowanie restrukturyzacyjne

**Restrukturyzacja zapobiegawcza** – może zostać zainicjowana wyłącznie przez dłużnika, który znajduje się w trudnej sytuacji finansowej oraz gdy istnieje prawdopodobieństwo wystąpienia niewypłacalności. Sąd może odmówić wszczęcia restrukturyzacji, jeżeli dłużnik nie posiada środków na jego prowadzenie.

## Ustawa o restrukturyzacji zapobiegawczej nr 284/2023

ustanawia domniemanie prawne, że dłużnik znajduje się w „wystarczająco poważnej” sytuacji finansowej, jeżeli jego przedsiębiorstwo w ciągu poprzedniego roku nie wygenerowało przychodów wystarczających na pokrycie wymagalnych zobowiązań finansowych. Pozwala to na naprawę przedsiębiorstwa przy zachowaniu kontroli przez obecny zarząd i ochronę przed egzekucjami na czas negocjacji z wierzycielami.



**Reorganizacja** – może być wnioskowana przez dłużnika lub wierzyciela. Pozwala kontynuować działalność niewypłacalnego dłużnika, przy jednoczesnym, stopniowym zaspokajaniu roszczeń wierzycieli. Cały proces odbywa się na podstawie planu reorganizacji, który musi zostać zaakceptowany przez wierzycieli i potwierdzony przez sąd.

# Kroki w postępowaniu restrukturyzacyjnym/ reorganizacyjnym

- W ramach przygotowania propozycji restrukturyzacyjnych, zarząd dłużnika zachowuje kontrolę nad przedsiębiorstwem i opracowuje plan, który poddawany jest zatwierdzeniu przez wierzycieli, a w określonych ustawą przypadkach również przez sąd.
- Głosowanie nad planem restrukturyzacyjnym – odbywa się w sposób określony przez dłużnika. Prawo głosu mają wszyscy wierzyciele, których wierzytelności zostały objęte planem.
- Sąd wydaje postanowienie o zatwierdzeniu przyjęcia planu restrukturyzacyjnego (jeżeli plan restrukturyzacyjny został przyjęty przez wszystkie grupy wierzycieli) lub postanowienie stwierdzające, że plan restrukturyzacyjny nie został przyjęty.



# Postępowanie upadłościowe

Postępowanie upadłościowe może zostać wszczęte dopiero po złożeniu wniosku.

Wnioski o upadłość mogą być składane przez dłużników lub ich wierzycieli.

Informacja o wszczęciu postępowania jest natychmiast publikowana w czeskim rejestrze upadłości (ISIR). Od tego momentu wierzyciele są zobowiązani do przestrzegania terminów zgłoszenia swoich roszczeń (standardowo są to dwa miesiące od ogłoszenia upadłości przez sąd).



Skutki wszczęcia postępowania upadłościowego powstają z chwilą opublikowania w rejestrze upadłości zawiadomienia o wszczęciu postępowania upadłościowego i trwają do zakończenia postępowania, chyba że prawo stanowi inaczej dla którejkolwiek z metod upadłościowych.

Przedsiębiorcy mają obowiązek zgłosić upadłość natychmiast, gdy tylko dowiedzą się o swojej niewypłacalności lub gdy – przy rzetelnym prowadzeniu firmy – powinni byli ją zdiagnozować. Postępowania upadłościowego nie można wszczynać przeciwko podmiotom o charakterze głównie publicznym. Szczególne zasady obowiązują w przypadku instytucji finansowych i firm ubezpieczeniowych.

Postępowanie kończy się z chwilą uprawomocnienia się orzeczenia sądu upadłościowego o jego zakończeniu.



Niniejszy przewodnik ma wyłącznie charakter informacyjny oraz poglądowy, jak również

- ani w całości, ani w części nie stanowi oferty w rozumieniu art. 66 Kodeksu Cywilnego, źródła prawa, wykładni przepisów prawa oraz umowy ubezpieczenia,
- ani w całości, ani w części, nie stanowi rekomendacji, porady ani opinii prawnej czy podatkowej.

Wykorzystanie treści zamieszczonych w niniejszym przewodniku odbywa się na wyłączną odpowiedzialność odbiorcy. Nie gwarantujemy aktualności, kompletności, dokładności oraz poprawności prezentowanych w przewodniku informacji i nie ponosimy odpowiedzialności za jakiegokolwiek decyzje, skutki tych decyzji oraz szkody lub straty powstałe lub mogące powstać w wyniku wykorzystania informacji zamieszczonych w niniejszym przewodniku.



 **KUKE**  
Grupa PFR

00-025 Warszawa, ul. Krucza 50

Tel. 22 108 99 70 lub 801 060 106

E-mail: [kontakt@kuke.com.pl](mailto:kontakt@kuke.com.pl) lub [obslugaklienta@kuke.com.pl](mailto:obslugaklienta@kuke.com.pl)

KUKE S.A. nie ponosi odpowiedzialności za sposób wykorzystania informacji zawartych w niniejszym materiale oraz za możliwe konsekwencje jakichkolwiek działań podjętych w oparciu o informacje zamieszczone w przewodniku.

